



Kattenburgerkruisstraat

Voorlopig ontwerp

15 augustus 2019

INHOUDSOPGAVE

Opgave	4
Bestaande situatie	6
Omgevingsfactoren & verkeerssituatie	8
Project grens	10
Te kappen en te behouden bomen	11
Voorlopig ontwerp	12
Profielen nieuwe inrichting	14
Detail uitwerkingen	16
Bijlagen	21

COLOFON

Project

Herinrichting Kattenburgerkruisstraat

Datum

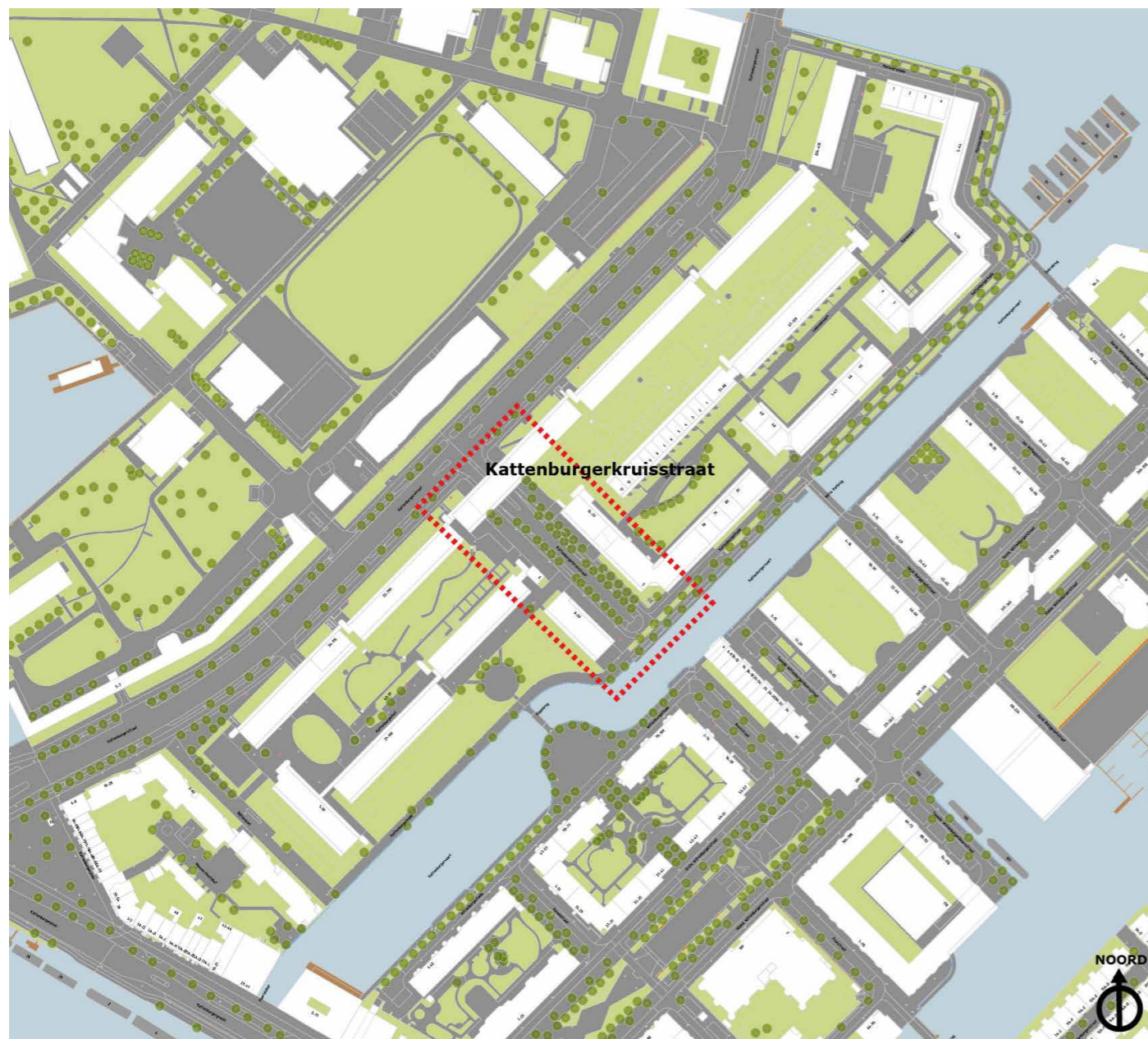
augustus 2019

Opdrachtgever

Stadsdeel Centrum

Gemeente Amsterdam

2019
Niets uit deze uitgave mag worden verveelvoudigd of openbaar gemaakt, in enige vorm of op enige wijze, zonder voorafgaande toestemming van de gemeente Amsterdam. Voor de gebruikte beelden in dit document die niet afkomstig zijn van de gemeente Amsterdam is getracht alle rechthebbende op copyright van gebruikte beelden te achterhalen. De gemeente Amsterdam verontschuldigt zich bij een ieder die zij in dit verband niet heeft kunnen bereiken om betreffende beelden van de juiste bronvermelding te voorzien.



Deze twee varianten zijn op 4 april 2019 in een open bijeenkomst aan bewoners voorgelegd. Doel van deze avond was om wensen en ideeën op te halen en om inzicht te krijgen wat bewoners van de twee varianten vinden. Aandachtspunt hierbij is het al dan niet opheffen van parkeerplaatsen.

Op deze avond hebben enkele bewoners opmerkingen gemaakt. Veel van deze opmerkingen zijn in voorliggend voorlopig ontwerp verwerkt. In bijgevoegd document is een overzicht gegeven van alle opmerkingen en bijbehorende reacties. In overleg met de portefeuillehouder is alleen de variant mét parkeren verder uitgewerkt. (zie paragraaf 'parkeerplaatsen')

Het bijgevoegde voorlopig ontwerp wordt wederom voorgelegd aan bewoners van Kattenburg voor de officiële inspraak. Op basis van de inspraak wordt het voorlopig ontwerp uitgewerkt tot definitief ontwerp. Het definitief ontwerp wordt vervolgens ter vaststelling aan het dagelijks bestuur aangeboden. Naar verwachting gebeurt dit in de tweede helft van 2019. De start uitvoering van de Kattenburgerkruisstraat is gepland in eind 2020.

Afstemming

De ontwerpvarianten zijn besproken met gebiedsteam en met adviseurs van de directie Parkeren. De adviseurs Parkeren stellen dat de ontwerpvariant zonder parkeren tot een parkeerdruk van hoger dan 90% zal leiden en hebben negatief gereageerd op de (vervallen) variant zonder parkeerplaatsen.

Vanuit het Groenplan Oostelijke Eilanden zijn bewonersbijeenkomsten georganiseerd. Tijdens deze bijeenkomsten heeft de ontwerpster ook wensen en ideeën van bewoners geïnventariseerd voor de herinrichting van de Kattenburgerkruisstraat. Mede op basis van input van de bewoners zijn een lijst met uitgangspunten voor het ontwerp en twee ontwerpvarianten opgesteld, zie de bijlagen.

Bij de bijeenkomsten van het Groenplan is tevens een oproep gedaan of mensen mee willen denken over de herinrichting van de Kattenburgerkruisstraat. Met de mensen die hebben aangegeven mee te willen denken heeft het projectteam contact opgenomen. Intussen zijn twee sessies met deze 'meedenkers' geweest. In deze sessies zijn de varianten besproken.

Vervolgens zijn de opmerkingen vanuit de sessies met de meedenkers en de bewonersavond op 4 april 2019 in het huidige VO zoveel als mogelijk verwerkt. Alle opmerkingen zijn van een reactie voorzien, zie de bijlage.

OPGAVE

Inleiding

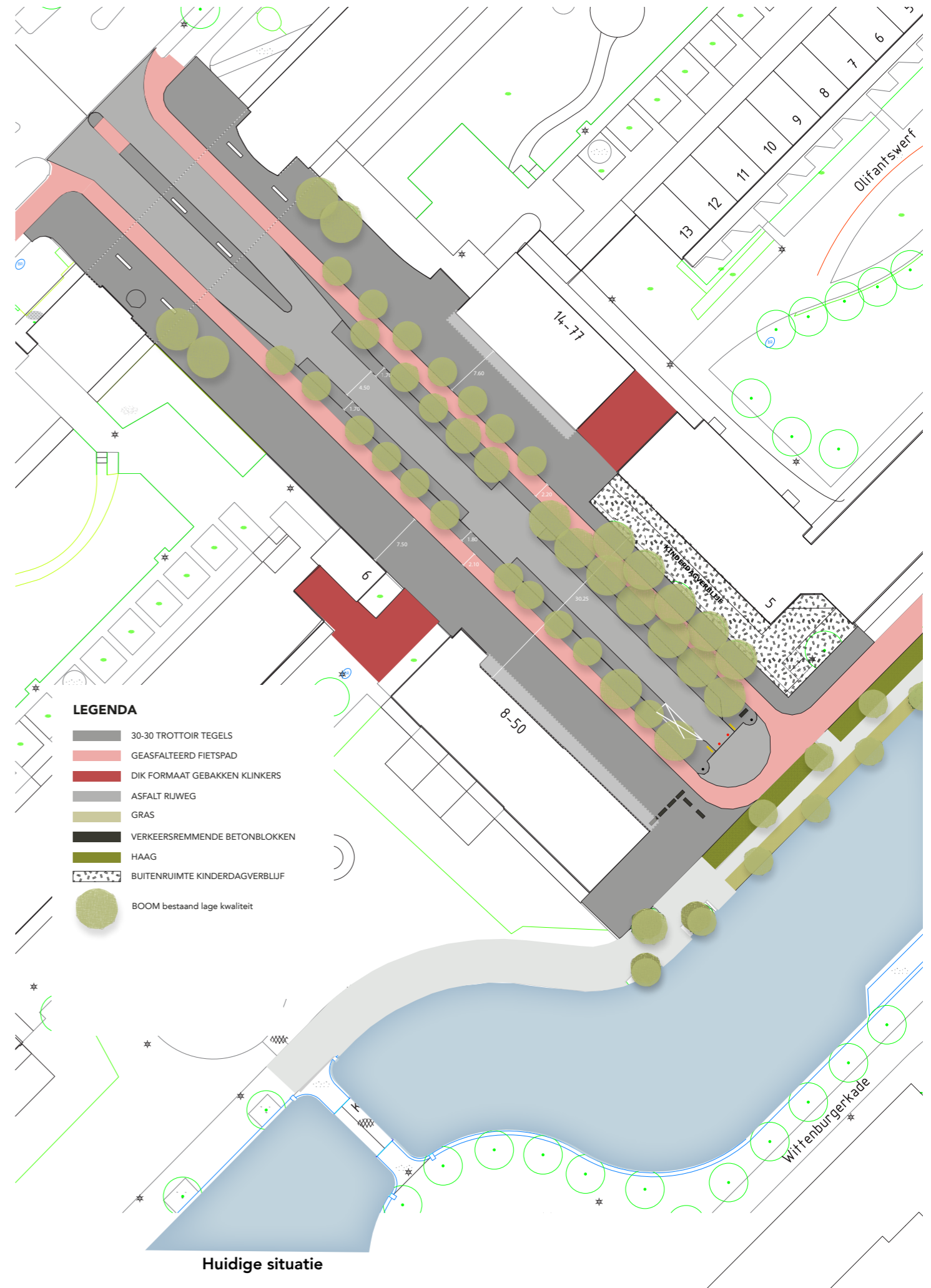
De Kattenburgerkruisstraat is een doodlopende straat die wordt gebruikt als parkeerstraat. De staat van onderhoud is slecht. De inrichting van de straat kan veiliger en groener en een verbetering geven van de verblijfs- en ontmoetingsruimte. De aanblik van steen en beton domineert. De aansluiting van de straat op de Kattenburgerkade en de nabijgelegen brug over de Kattenburgervaart kan sterk worden verbeterd. De opgave voor het project Kattenburgerkruisstraat is het verhogen van de verblijfs- en ontmoetingskwaliteit door onder andere vergroening.

In overleg met de bewoners en het bestuur is gekozen voor een variant waarbij het auto parkeren in de straat terugkomt in het nieuwe ontwerp.

Proces

Op 1 april 2019 heeft het dagelijks bestuur ingestemd met het vrijgeven van 2 varianten aan bewoners (één variant zonder parkeren en één variant met behoud van het aantal parkeerplaatsen).

BESTAANDE SITUATIE



OMGEVINGSFACTOREN EN VERKEERSITUATIE

Kattenburgerstraat

Aangrenzend aan de Kattenburgerkruisstraat loopt ook het project Kattenburgerstraat. De uitvoering van dit project is gepland in 2020. Onderdelen van dit project zijn het toegankelijk maken van de bushalte, de aanleg van twee fietsoversteken en ondergrondse afvalbakken. Hiervoor dienen circa 30 parkeerplaatsen te worden opgeheven. Het ontwerp van beide straten wordt op elkaar afgestemd.

Parkeerplaatsen

Eerder zijn twee ontwerpvarianten opgesteld. In de variant zonder parkeerplaatsen werden de huidige 23 parkeerplaatsen opgeheven. De tweede variant gaat uit van behoud van zoveel mogelijk parkeerplaatsen. Tijdens de uitwerking van het ontwerp is ervoor gekozen om één parkeerplaats op te offeren ten gunste van een locatie voor fiets parkeren. Vervolgens is ervoor gekozen om het parkeren in de straat meer te bundelen en op deze manier veel ruimte te winnen voor andere kwaliteiten in de straat.

Naar aanleiding van de bewonersconsultatie en na overleg met de portefeuillehouder is ervoor gekozen om alleen de variant mét parkeerplaatsen verder uit te werken. Dit omdat de bewoners een voorkeur hebben voor de variant met parkeerplaatsen. En omdat het opheffen van de parkeerplaatsen – samen met de vraag om parkeerplaatsen op te heffen in de Kattenburgerstraat – een te hoge parkeerdruk tot gevolg heeft.

Verkeerssituatie/ circulatie

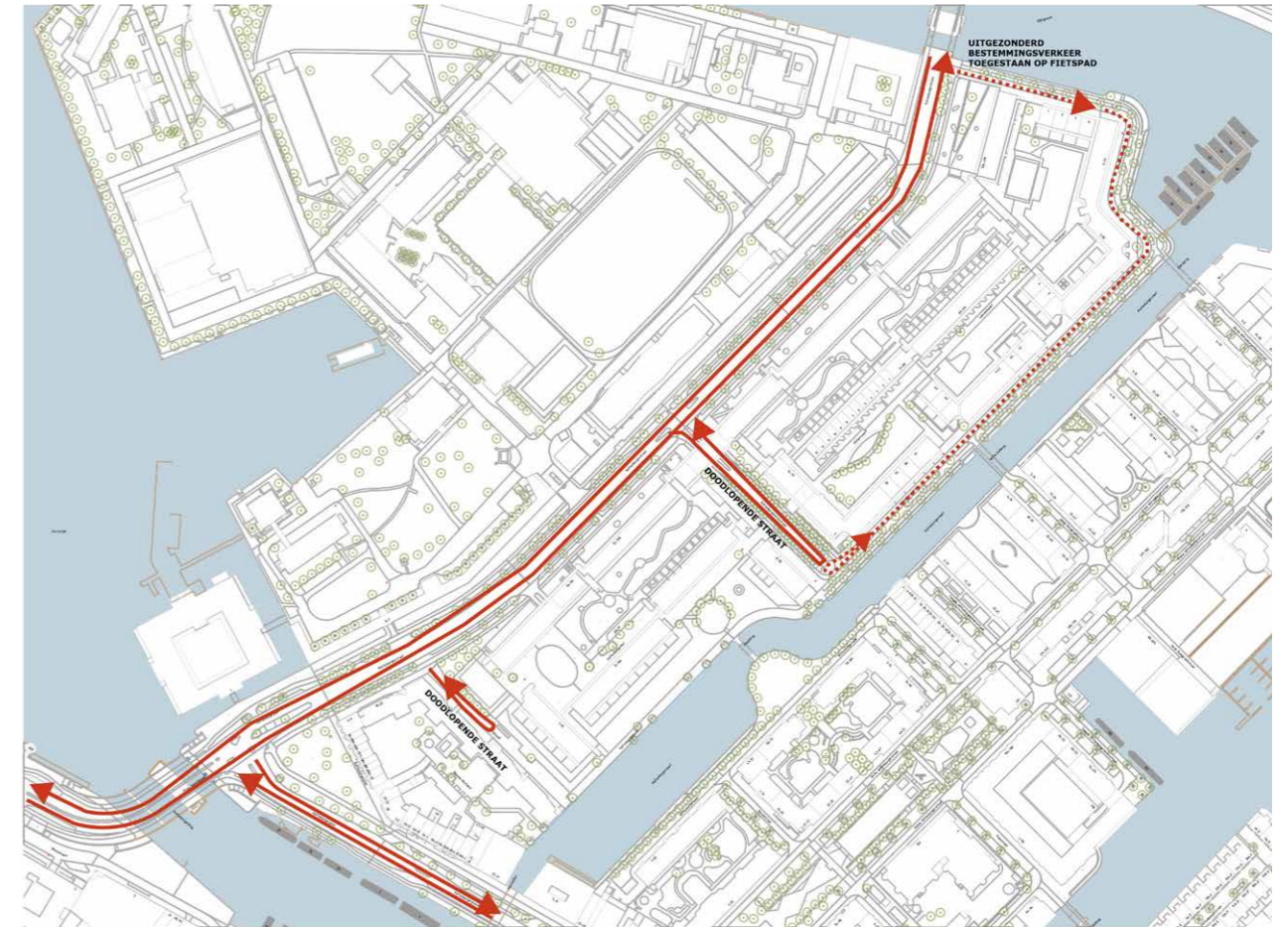
Naar aanleiding van het ontwerp zal de verkeerssituatie in de rest van de buurt niet veranderen. De voor bestemmingsverkeer toegankelijke Kattenburgerkade blijft toegankelijk voor onder andere bewoners met aangrenzende berging.

Door het aanleggen van een verlaagde stoep op de kop van de Kattenburgerkruisstraat blijft de mogelijkheid tot keren op de Kattenburgerkade bestaan. In de bestaande situatie maakt autoverkeer misbruik van de stoep om van de Kattenburgerkade door te steken naar de Kattenburgerkruisstraat. In de nieuwe inrichting van de straat zijn maatregelen genomen om dit tegen te gaan. De maatregelen zijn onder andere paaltjes in het fietspad en smallere trottoirs die met hagen zijn afgezet.

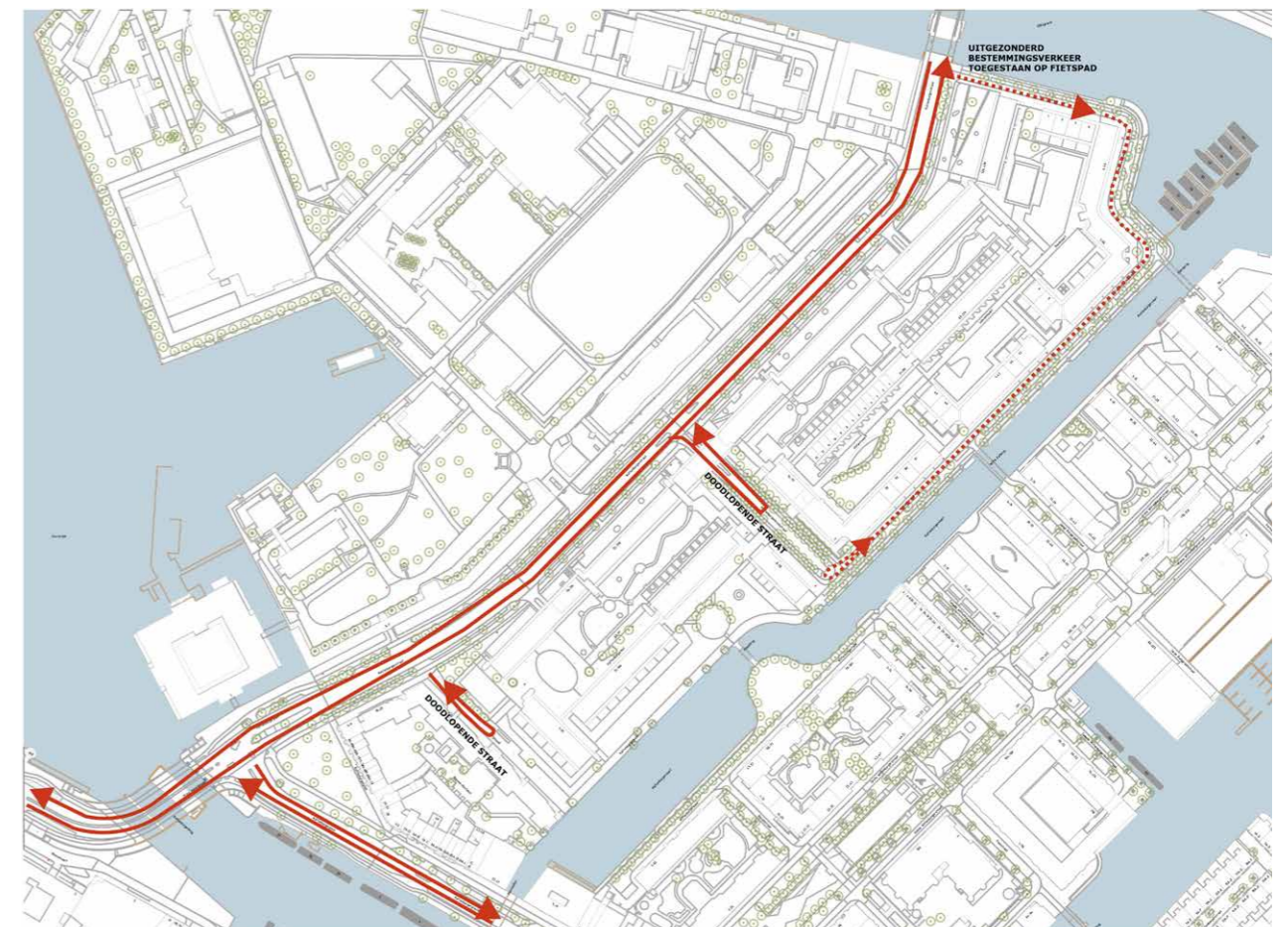
De Kattenburgerkruisstraat blijft een doodlopende straat. De rijweg zal in de nieuwe situatie, in tegenstelling tot de huidige situatie, maar tot het midden toe doorlopen en ingericht worden als een parkeerplaats. Door de korte afstanden, de maatvoering en het bebodingsplan wordt de straat veilig ingericht voor zowel auto als fietser.

De wens voor een laad- en los vak wordt later aan het ontwerp toegevoegd.

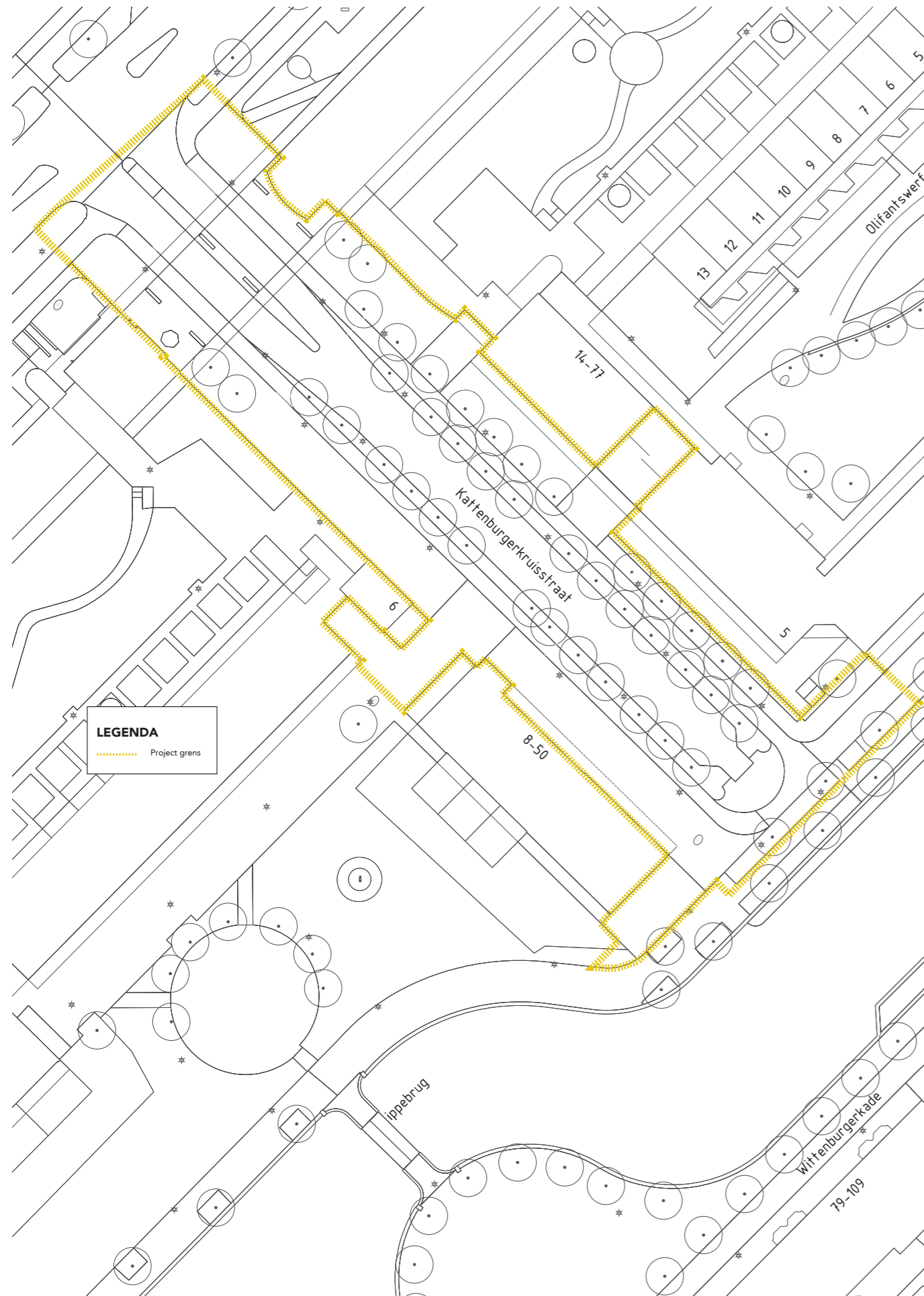
Huidige verkeerssituatie



Toekomstige verkeerssituatie



PROJECT GRENS

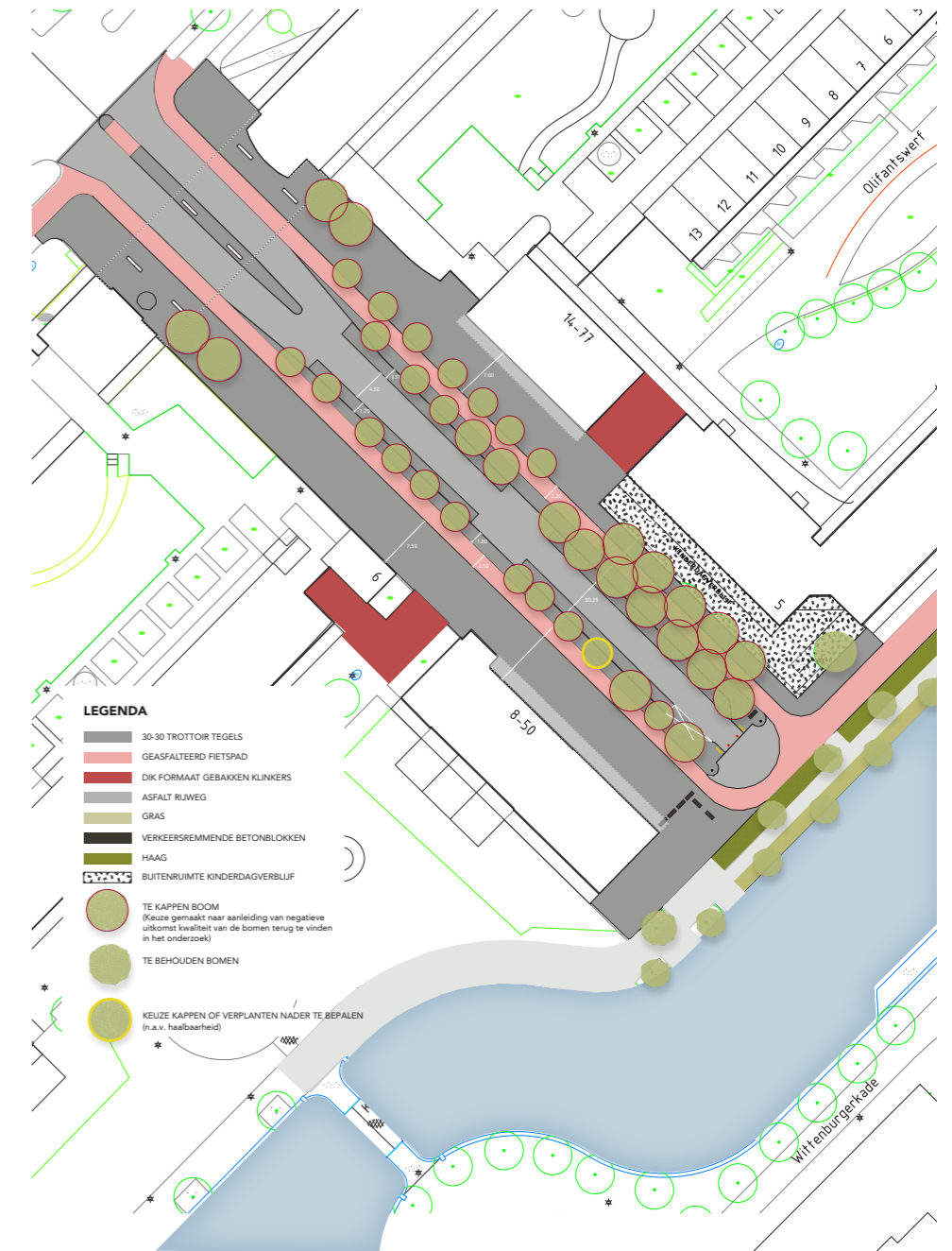


TE KAPPEN EN TE BEHOUDEN BOMEN

In de Kattenburgerkruisstraat staan 53 bomen. Het betreft 10 Hollandse lindes, 3 solitaire bomen en 40 Noorse esdoorns. De Hollandse lindes langs de Kattenburgerkade en solitaire bomen kunnen duurzaam behouden blijven in het nieuwe ontwerp van de straat.

De esdoorns zijn van matige kwaliteit en conditie, omdat bij de aanplant van de bomen geen goede groeiplaats is ingericht. De omvang van de bomen is beperkt gezien de leeftijd van de bomen. Het is niet goed mogelijk om de groeiplaats van de bomen te verbeteren. De kwaliteit en de conditie van de esdoorns zal daardoor matig blijven. De bomen kunnen niet duurzaam behouden blijven gedurende de levensduur van de heringerichte straat. Het project heeft om die reden de keuze gemaakt om opnieuw te starten met dit deel van het bomenbestand. In het ontwerp is voorzien

dat nieuwe, adequate groeiplaatsen (25 m³) worden ingericht voor de nieuwe bomen. Bij de keuze van de soort bomen wordt vergroting van biodiversiteit als uitgangspunt genomen. Er worden minder bomen teruggeplaatst, zodat er voldoende ruimte is voor de bomen om te kunnen uitgroeien tot volwassen exemplaren. Tevens kan de ruimte benut worden voor lagere beplanting als grassen, kruiden, planten en heesters. De aanleg van de lagere beplanting vergroot de biodiversiteit. De wadi is voorzien om in droge periodes langer water vast te houden en in natte periodes beter water op te kunnen vangen. Doordat in een wadi andere soorten groeien heeft de wadi een positief effect op de biodiversiteit.



UITLEG VOORLOPIG ONTWERP

Op de pagina hiernaast (pagina 13) vindt u het voorlopig ontwerp voor de Kattenburgerkruisstraat. Dit ontwerp is ontstaan aan de hand van alle gegeven uitgangspunten, de ruimtelijk aanwezige kwaliteiten en de gesprekken met interne en externe experts en partijen.

In contrast met de huidige inrichting is een gedeelte van de straat autovrij gemaakt en is al het parkeren opgeschoven naar het begin van de straat. Door het compacter inrichten van de parkeergelegenheid in de straat ontstaat er in het tweede deel van de straat ruimte voor een groene inrichting waarvoor in huidige inrichting weinig plek is.

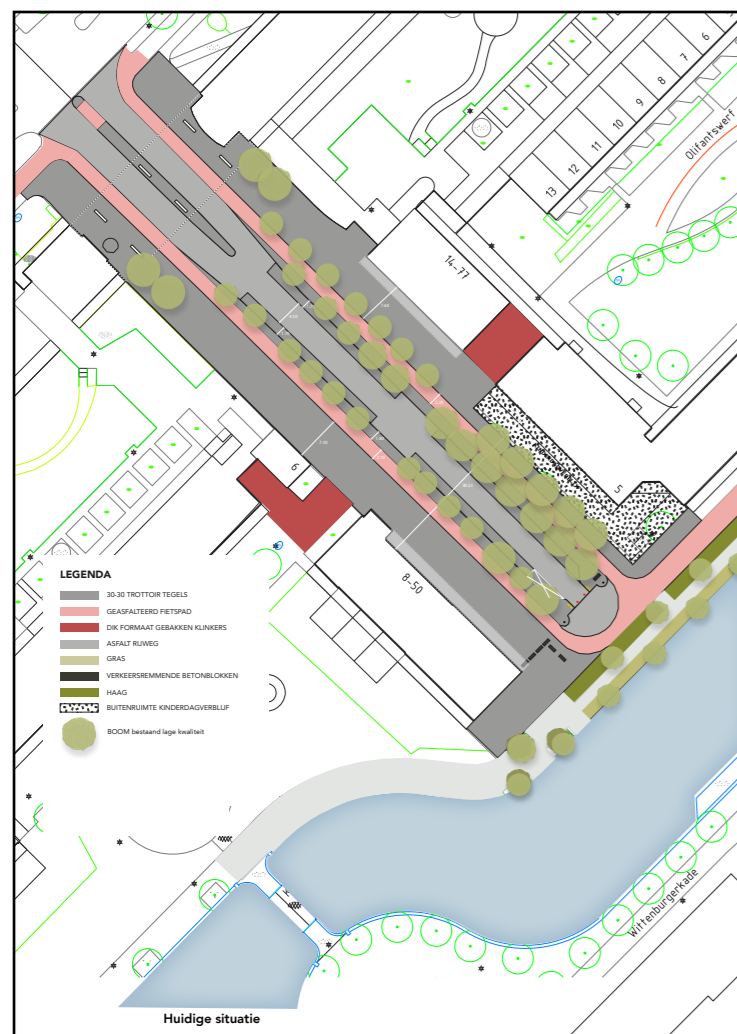
Bij de inrichting zijn veiligheid, leefbaarheid, duurzaamheid, ecologie en het tegengaan van ongewenst sluipverkeer over trottoir en rijweg als hoofduitgangspunten meegenomen.

De 'parkeerplaats' met één rijrichting situeert zich voornamelijk aan het deel van de straat waar de daktuinen aan de straat grenzen. Het 'gazon' grenst zoveel mogelijk aan de woningen die uitkijken over de straat. Het fietspad maakt vervolgens de verbinding met de Kattenburgerkade en kan gebruikt worden door nood en hulpdiensten om de buurt daarvoor goed toegankelijk te houden. Door het plaatsen van paaltjes op dit fietspad voorkomen we misbruik van sluipverkeer. De trottoirs zijn smaller dan in de bestaande situatie om hetzelfde probleem tegen te gaan.

Door middel van het plaatsen van oprijbanden wordt de snelheid en voorrangrichting van de auto en van de fietser duidelijk gemaakt. De looproute tussen het Kattenburgerhof en de Olifantwerf heeft bijvoorbeeld voorrang op de kruisende fietsverbinding door het plaatsen van oprijbanden.

In het plan is tevens ruimte gemaakt voor het plaatsen van 4 ondergrondse afvalbakken. De soort bakken (papier, glas, kunststof, restafval) wordt later definitief vastgelegd.

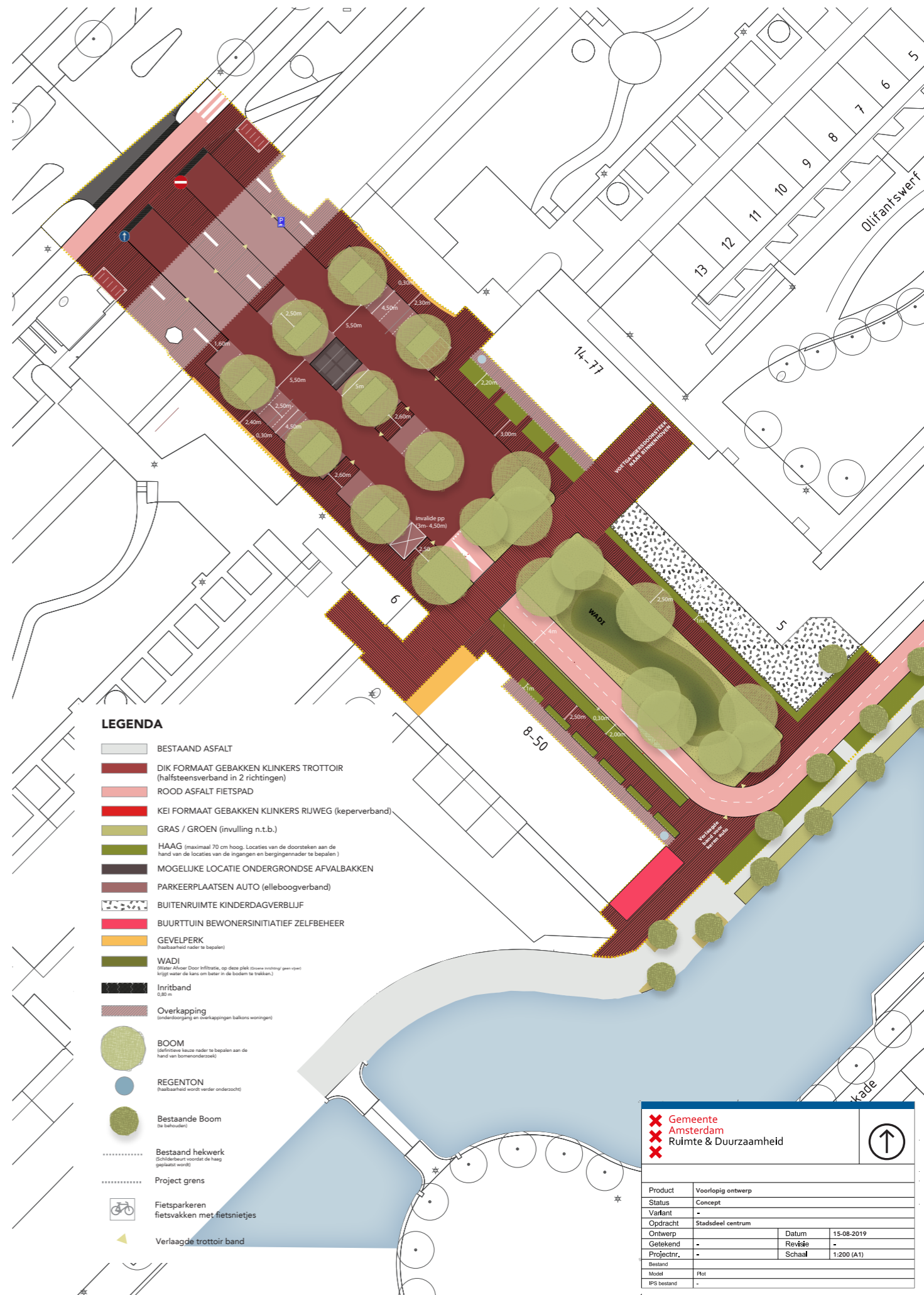
Tussen voorlopig ontwerp en definitief ontwerp moeten nog enkele zaken en ontwerpaspecten verder worden uitgewerkt. Een nog uit te werken aspect is de definitieve invulling van groen in de straat. Plant en boomkeuze, maar ook haagkeuze en de definitieve vorm van de hagen,



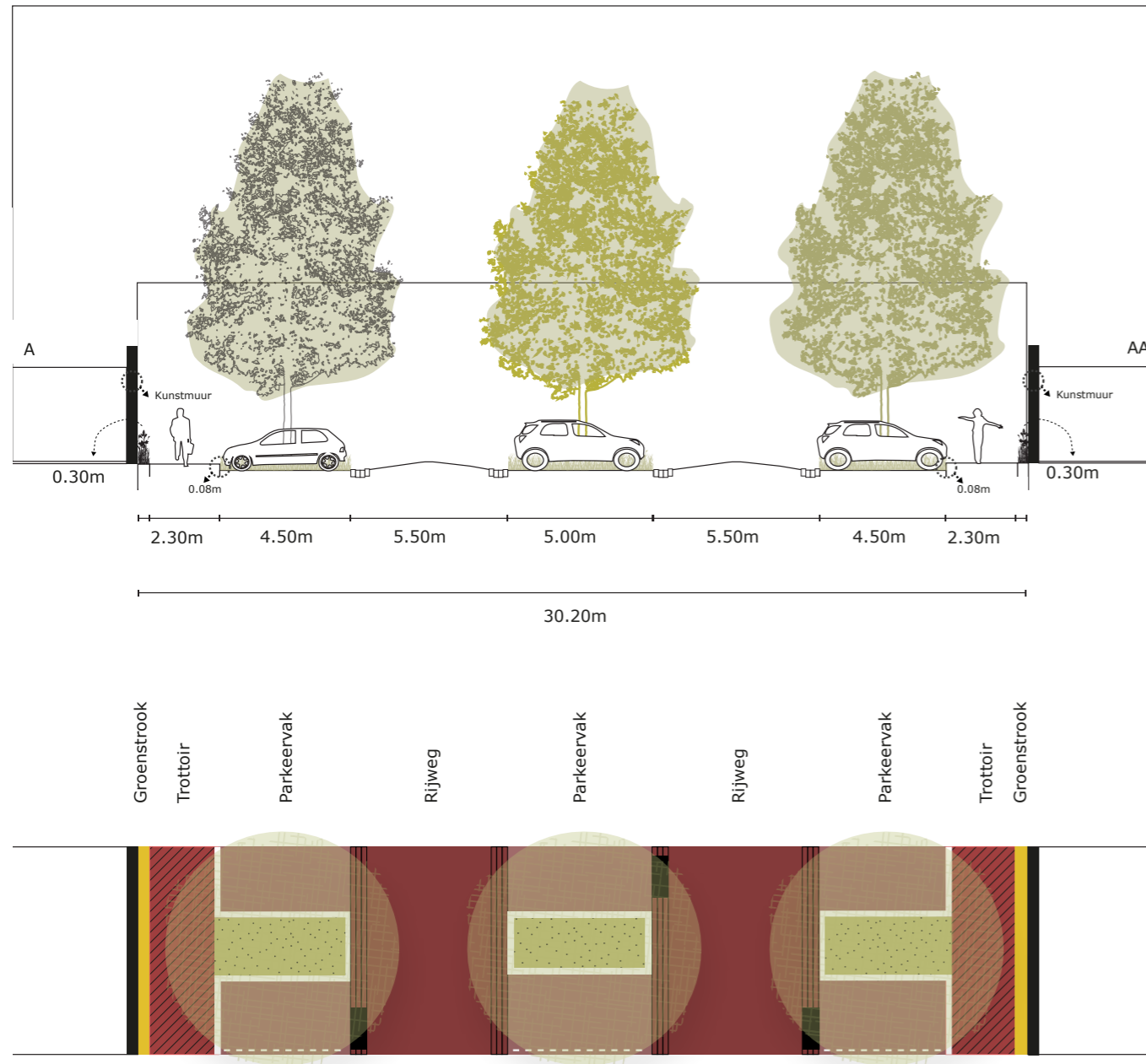
en waar precies de doorsteken moeten komen

Er wordt met partijen gepraat of het haalbaar is regentonnen te plaatsen en we zijn met de afdeling Verkeer & Openbare Ruimte nog in gesprek over de definitieve inrichting van de aansluiting met de Kattenburgerstraat.

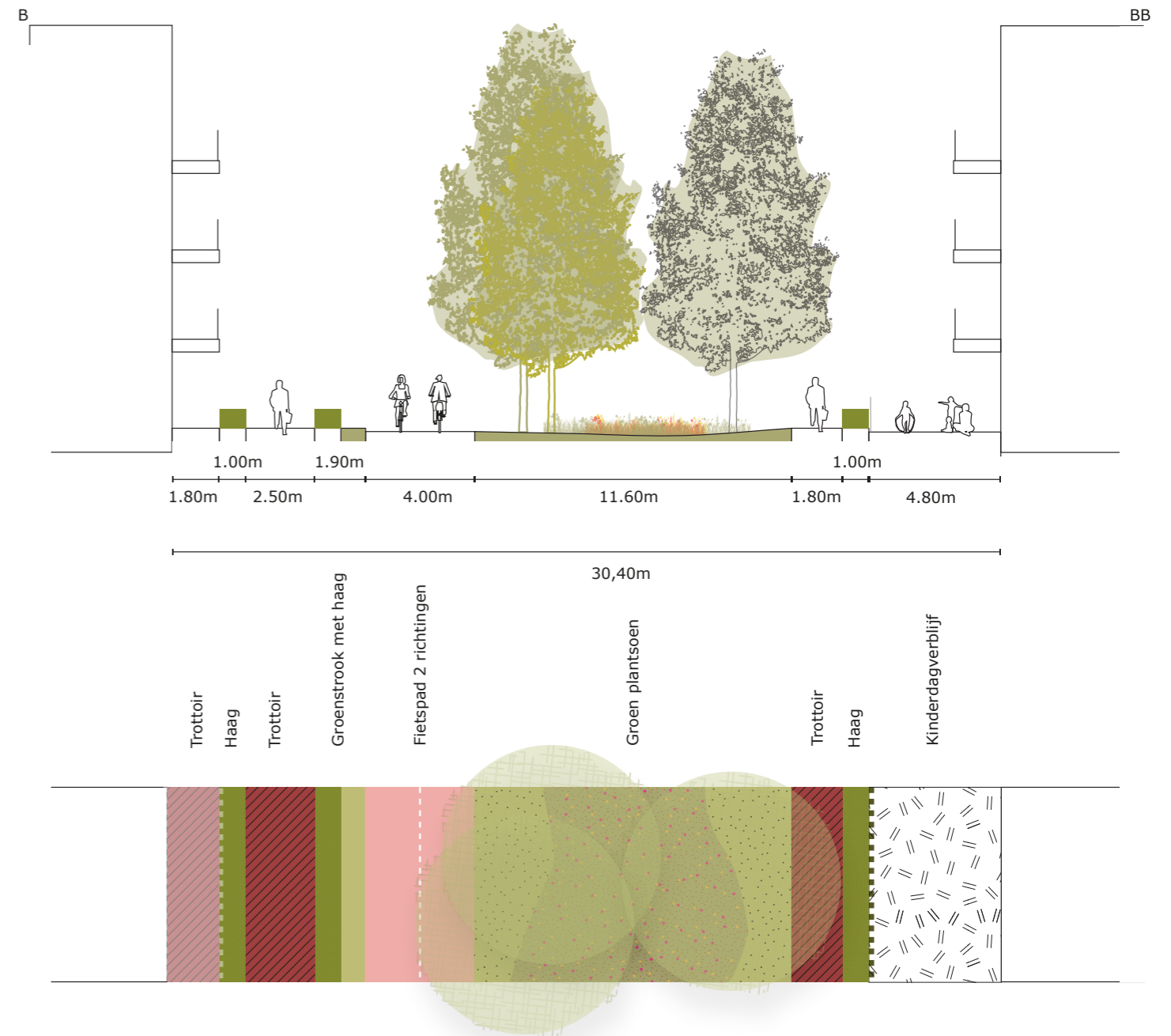
Een bebodingsplan en een laad- en losplek zitten nog niet in de tekening, maar worden in volgende fase aan het ontwerp toegevoegd.



PROFIELEN NIEUWE INRICHTING



Doorsnede A'-AA'



Doorsnede B'-BB'

DETAIL UITWERKINGEN



Boomkeuze

Het project heeft om de op pagina 11 genoemde reden de keuze gemaakt om opnieuw te starten met een deel van het bomenbestand. In het ontwerp is voorzien dat nieuwe, adequate groeiplaatsen (25 m³) worden ingericht voor nieuwe bomen. Bij de keuze van de soort bomen wordt vergroting van biodiversiteit als uitgangspunt genomen. In de volgende fase van het ontwerp wordt een definitieve keuze gemaakt van de soorten bomen die we gaan toepassen. De afbeeldingen hieronder weergegeven dienen ter inspiratie van huidige de denkrichting.



Wadi/ Plantsoen

Met het compacter inrichten van de straat is er ruimte ontstaan voor een groot plantsoen.

Met oog op veranderingen in het klimaat, de wens om meer groen met een grotere waarde voor biodiversiteit en zoveel mogelijk

klimaatbestendigheid is ervoor gekozen een wadi in het ontwerp op te nemen. Een wadi is een lager liggende bloemen- en grassenweide, een plek waar water naar toe stroomt en waar water beter infiltreert in de bodem. Bij langdurige warme of droge periode kan dit plantsoen langer overleven dan andere groenperken. Dit betekent niet dat hier altijd of vaak water in staat, alleen bij grote regenbuien iets langer. Met deze klimaatadaptieve manier van het ontwerp en met de diversiteit aan soorten beplanting die we hierdoor kunnen aanleggen, hebben we een grotere kans een duurzame groene plek in te richten die van toegevoegde waarde kan zijn voor de straat en de buurt.

In de bovenstaande afbeelding is een mooi voorbeeld van een wadi uit betondorp.

De definitieve inrichting van dit plantsoen (beplantingsplan) moet nog verder worden uitgewerkt in de volgende stap in het proces.



Fietspad

Met Puccini als uitgangspunt wordt het fietspad aangelegd in rood asfalt.

Inrichting in gebakken materiaal

Bij de inrichting van de openbare ruimte wordt voldaan aan de Puccini-standaard, welke de stad in het kader van duurzaam materiaalgebruik stadsbreed toepast:

- de rijweg wordt in keperverband aangelegd in kei formaat gebakken klinkers;
- de parkeervakken worden in kepe verband in afwijkende richting van de rijweg aangelegd in kei-formaat gebakken klinkers;
- het trottoir wordt in halfsteensverband aangelegd in dik formaat gebakken klinkers.





Inrichtingselementen

In huidige situatie worden 2 soorten verlichtingsmasten toegepast. Voor het toekomstig ontwerp zijn we in gesprek met een expert op het gebied van verlichting om te bepalen welke masten er in de toekomst terugkomen in de straat. De voorkeur heeft het hergebruiken van zoveel mogelijk masten in de nieuwe situatie. In de huidige situatie zijn er fietsnietjes aan de Kattenburgerstraat bij de aansluiting op de Kattenburgerkruisstraat. In de straat zelf staan vaak fietsen verspreid op de straat. Naar aanleiding van de wens van de bewoners voor het plaatsen van fietsnietjes zijn enkele fietsnietjes in de nieuwe situatie toegevoegd voor parkeren voor bezoekers.

Trottoirbanden

Met Puccini als uitgangspunt worden hardstenen of granieten banden aangelegd.



Regenton

In samenwerking met het groenplan Oostelijke Eilanden wordt zelfbeheer en betrokkenheid in de buurt zoveel mogelijk gestimuleerd en komt er in het projectgebied een zelfbeheertuin die door meerdere inwoners in de buurt samen wordt beheerd. Om het bewateren van dit zelfbeheerproject iets makkelijker te maken voor de zelfbeheerders zijn we in gesprek met de VvE's om te kijken naar de mogelijkheid om zeker 1, en bij bredere interesse wellicht wel 2, regentonnen te plaatsen in de straat. De haalbaarheid van dit object in de openbare ruimte wordt op het moment nog onderzocht.

Haag



In aansluiting op de omgeving en in overleg met de buurt hebben we gekozen voor het plaatsen van hagen in de straat. De aanwezigheid van hagen, nu al aanwezig aan de kade, vergroten de leefomgeving voor bijvoorbeeld mussen in de buurt. We hebben gekozen voor een haag met een hoogte van maximaal 70 cm hoogte vanwege de openheid en het overzicht (i.v.m. veiligheidsaspecten) die we in de straat willen behouden en zoveel mogelijk willen vergroten. De afmetingen en tussenruimtes van de haag worden later in het proces bepaald. In de ontwerptekening is nu een impressie getekend. In de afbeelding hieronder staat een gemengde haag afgebeeld. In het definitieve ontwerp wordt een definitieve keuze gemaakt voor het soort haag dat geplaatst gaat worden op basis van natuurwaarde, veiligheid en beheerwaarde.






BIJLAGEN



LEGENDA

-  BESTAAND ASFALT
-  DIK FORMAAT GEBAKKEN KLINKERS TROTTOIR (halfsteensverband in 2 richtingen)
-  ROOD ASFALT FIETSPAD
-  KEI FORMAAT GEBAKKEN KLINKERS RIJWEG (keperverband)
-  GRAS / GROEN (invulling n.t.b.)
-  HAAG (maximaal 70 cm hoog. Locaties van de doorsteken aan de hand van de locaties van de ingangen en bergingennader te bepalen)
-  MOGELIJKE LOCATIE ONDERGRONDSE AFVALBAKKEN
-  PARKEERPLAATSEN AUTO (elleboogverband)
-  BUITENRUIMTE KINDERDAGVERBLIJF
-  BUURTTUIN BEWONERSINITIATIEF ZELFBEHEER
-  GEVELPERK (haalbaarheid nader te bepalen)
-  WADI (Water Afvoer Door Infiltratie, op deze plek (Groen richting) geen vijver krijgt water de kans om beter in de bodem te trekken.)
-  Inritband 0,30 m
-  Overkapping (schematische afbeelding van overkappingen balkons woningen)
-  BOOM (definitieve keuze nader te bepalen aan de hand van boomonderzoek)
-  REGENTON (haalbaarheid wordt verder onderzocht)
-  Bestaande Boom (te behouden)
-  Bestaand hekwerk (Schildderuit voorzet de haag geplaatst wordt)
-  Project grens
-  Fietsparkeren fietsvakken met fietsnietjes
-  Verlaagde trottoir band

 Gemeente Amsterdam  Ruimte & Duurzaamheid				
Product	Voorlopig ontwerp			
Status	Concept			
Variante	-			
Opdracht	Stadsdeel centrum			
Ontwerp		Datum	15-08-2019	
Getekend	-	Revisie	-	
Projectnr.	-	Schaal	1:200 (A1)	
Bestand				
Model	Pflit			
IPS bestand	-			

