



Gemeente
Amsterdam

Touwbaanpark en omgeving

Ontwerp Inrichtingsplan
augustus 2015



Opdrachtgever Gemeente Amsterdam Stadsdeel Centrum
Ontwerper HOSPER NL BV



Locatie	p.4
Inleiding	p.5
Samenvatting info avonden / workshops	p.6
Ontwerp Inrichtingsplan Touwbaanpark e.o	p.8
Detailtekening kruisingsvlak in/uitrit parkeergarage en fietspad	p.10
Detailtekening plek aan het water	p.11
Materiaalkeuzes:	
verharding	p.12
fonteintjes in verharding	p.13
boomvakken	p.14
zitranden	p.15
onderbeplanting half schaduw	p.16
goten en boomroosters	p.17
verlichting	p.18

locatie



In het voorjaar van 2015 is het project voor de herinrichting van het Touwbaanpark en omgeving in Amsterdam van start gegaan; HOSPER is gevraagd het ontwerpwerk op zich te nemen.

Deze prachtige locatie kan heringericht worden, doordat de huidige parkeerplaatsen ter plekke komen te vervallen. Hierdoor ontstaat de mogelijkheid om in deze wijk een mooie plek aan het water te maken. De bestaande platanen en het water geven de plek zijn onderscheidende karakter.

Met de omwonenden en de toekomstige bewoners van de Wienerlocatie hebben twee participatie avonden plaatsgevonden, waar veelal consensus was over de gewenste inrichting. Op basis van de beslissingen tijdens de participatie avonden, en het programma van eisen van de gemeente Amsterdam is voorliggend Ontwerp opgesteld.





Stadsdeel Centrum werkt met Heijmans Vastgoed samen aan de herontwikkeling van het terrein van de voormalige machinefabriek Wiener en het naastgelegen openbare parkeerterrein. De nieuwbouw van 'Wiener & Co' is inmiddels in volle gang. De eindoplevering is gepland in het vierde kwartaal van 2016. Vanwege de bereikbaarheid en leefbaarheid van de nieuwbouw is het nodig om nu te starten met het maken van een herinrichtingsplan voor het huidige parkeerterrein. Hierbij wordt ook de herinrichting van de openbare ruimte tussen fietspad en Oostenburgerdwarstraat betrokken.

Touwbaanpark e.o.

Op 30 oktober 2012 heeft de deelraad van stadsdeel Centrum voor deze locatie het bestemmingsplan Wiener vastgesteld. Het bestemmingsplan is 28 december 2012 onherroepelijk geworden. Het huidige openbare parkeerterrein heeft in het bestemmingsplan de bestemming 'Groen' gekregen waardoor het parkeerterrein wordt opgeheven. Een aantal woningen van de nieuwbouw 'Wiener & Co' krijgt hun ontsluiting aan de nieuwe 'groene' ruimte. Om hen van een huisadres te voorzien is inmiddels een straatnaam vastgesteld: Touwbaanpark.

In het bestemmingsplan Oostelijke Eilanden, vastgesteld op 1 juli 2010, is het terugbouwen van de koppanden Nieuwe Oostenburgerstraat (huisnummers 1 en 2) opgenomen. Het bestemmingsplan is 25 november 2011 onherroepelijk geworden. Na het terugbouwen van de koppanden moet de openbare ruimte op de hoek Oostenburgerdwarstraat en Nieuwe Oostenburgerstraat opnieuw ingericht worden.

De herinrichting van het huidige parkeerterrein en het opnieuw inrichten van de openbare ruimte rond de koppanden zijn samengevoegd waardoor de openbare ruimte tussen de nieuwbouw 'Wiener & Co' en de bestaande bebouwing langs de Oostenburgerdwarstraat als één geheel wordt ontworpen. Het ontwerp inrichtingsplan Touwbaanpark e.o. is het voorstel voor deze inrichting.

Randvoorwaarden

De belangrijkste randvoorwaarden bij het inrichtingsplan zijn:

- Behoud van de bestaande bomen
- Bestaande hoogteverschillen
- Fietspad (ligging is discussiepunt)
- In/uitrit parkeergarage 'Wiener & Co'
- Woonboot en voormalige portiersloge met buitenruimte.

Wat betreft de vuilinzameling heeft het stadsdeel in 2008 besloten tot het plaatsen van ondergrondse containers voor papier, glas en restafval in dit gebied ten behoeve van de te realiseren nieuwbouw bij Wiener en de Nieuwe Oostenburgerstraat, Nieuwe Oostenburgerdwarstraat en de Oostenburgerdwarstraat. De genoemde straten zijn slecht bereikbaar voor de vuilniswagens en bewoners hebben indertijd gevraagd om het autovrijmaken van deze straatjes. Het gaat om drie of vier ondergrondse containers: 1 glas, 1 papier en 1 of 2 restafval. Gezien de technische eisen die aan de locatie van een ondergrondse container worden gesteld is slechts één locatie binnen het plangebied geschikt om de benodigde drie of vier containers te plaatsen. Het betreft de ruimte naast de in/uitrit van de parkeergarage.

Workshops

Ter voorbereiding van het ontwerp inrichtingsplan heeft het stadsdeel op 11 en 29 juni 2015 informatieavonden/workshops georganiseerd. Op deze avonden hebben omwonenden en toekomstige bewoners van 'Wiener & Co' in overleg met elkaar hun ideeën voor de inrichting van het Touwbaanpark e.o. geformuleerd. Duidelijk is dat men de bestaande bomen en het gevoel van de oude scheepshelling de kwaliteiten en sfeerbepalers vindt voor de locatie en dat deze twee elementen de basis moeten zijn voor het richtingsplan. Verder vindt men het belangrijk een plek aan en naar het water te maken. De in de workshops gemaakte opmerkingen en keuzes zijn verwerkt in dit ontwerp inrichtingsplan.

Procedure

Het ontwerp inrichtingsplan Touwbaanpark e.o. ligt van 18 september t/m 30 oktober 2015 ter inzage. Op 8 oktober 2015 vindt een inspraakavond plaats over het ontwerp inrichtingsplan. Na verwerking van de inspraakreacties zal het inrichtingsplan Touwbaanpark e.o. worden vastgesteld door het Algemeen Bestuur van de bestuurscommissie Centrum.

samenvatting info avonden/workshops



Samenvattend verslag informatie avonden/workshops

Informatieavond/workshop inrichtingsplan Touwbaanpark e.o. 29 juni 2015

Samenvatting van wat besproken is:

Aanwezig

Gemeente Amsterdam/stadsdeel Centrum:

- Sjaak Snoek projectmanager
- Luitje Douma assistent-projectmanager

Hosper NL (ontwerper inrichtingsplan)

- Hanneke Kijne en Marike Oudijk

21 omwonenden/toekomstige bewoners, waarvan ca. de helft 11 juni niet hebben bijgewoond.

Samenvatting workshop 11 juni

Op deze avond waren 20 omwonende/toekomstige bewoners aanwezig. Hanneke Kijne van ontwerp bureau Hosper gaf - mede voor de aanwezigen die er voor het eerst waren - een samenvatting van de workshop die op 11 juni is gehouden. Duidelijk is dat men de bestaande bomen en het gevoel van de oude scheepshelling de kwaliteiten en sfeerbepalers vindt voor de locatie. Deze twee elementen moeten de basis zijn voor het inrichtingsplan. Door het toepassen van bijvoorbeeld plantenbakken kan de lengterichting van de oude scheepshelling worden aangegeven. In de gebruikte materialisatie wil men graag een referentie maken van het industriële verleden. Voor wat betreft de verharding, wenst men geen gladde natuursteen, gras of halfverharding. Het park zou wel meer licht mogen krijgen door het (terug)snoeien van de boomkruinen. Belangrijk is ook een plek aan en naar het water te maken. Hiervoor is ruimte langs de kade tussen de brug en de panden van de Nieuwe Oostenburgerstraat, het meest zonnige deel van het park. Dit zou ook een leuke plek zijn voor de 'bedriegertjes' (onopvallend verwerkte fonteintjes in de bestrating). In het gebruik van de beplanting moet de groene sfeer benadrukt worden.

De vorige workshop heeft ook een aantal dingen afgewezen om in het inrichtingsplan te gebruiken: geen grotere speelelementen voor kinderen, geen 'speelelementen' voor ouderen (bijv. schaakbord), geen jongeren ontmoetingsplek en geen echte zitelementen. Men kiest voor zitten op de rand van de plantenbakken. In het verleden hebben banken/picknicktafel bezoekers aangetrokken die de nodige overlast (lawaai, afval) veroorzaakten.

Vervolgens zijn op 29 juni eerst in twee groepen en daarna gezamenlijk de volgende punten besproken:

- Locatie fietspad
- Vormgeving in/uitrit parkeergarage
- Materialisatie van afvoergoten en boomrooster en verlichting/lichtarmatuur

Locatie fietspad

Er zijn twee modellen geschetst; zie bijlage 1 en 2.

Gekozen is om het fietspad rechtdoor te laten lopen (model B, bijlage 2) om zo een mooie en grote zonnige plek aan het water te kunnen realiseren naast de bouwing aan de Nieuwe Oostenburgerstraat. Wel wordt aandacht gevraagd voor het in bedwang houden van de snelheid van fietsers en met name bromfietsers, dat de plek aan het water en plek onder de bomen als een geheel blijven ogen en de mogelijkheid van (fiets)sluipverkeer richting Nieuwe Oostenburgerstraat. Op het fietspad na is de rest van het park voetgangersgebied.

Vormgeving in/uitrit parkeergarage

Er zijn twee varianten gemaakt; zie bijlage 3 en 4.

Gekozen is om de opstelplaats van de in- en uitrijdende auto's van de parkeergarage direct naast (tegen) elkaar te leggen (variant A, bijlage 3) en de Oostenburgerdwarstraat niet te belasten met dit autoverkeer. Uitgangspunt is dat de snelheid van de auto's niet anders kan zijn dan stapvoets, bijvoorbeeld door het toepassen van (auto)drempels. Gebruikers van het fietspad attenderen op de aanwezigheid van de in/uitrit van de parkeergarage.

Het blijkt helaas niet mogelijk om de in/uitrit van de parkeergarage voor het fietspad langs (dus zonder het fietspad te kruisen) op de Oostenburgervoorstraat aan te laten sluiten; de lengte van de benodigde hellingbaan is hiervoor (volgens de normen en regels voor de openbare ruimte) te lang.

Afvoergoten en boomroosters

Er is geen éénduidige mening. De ene groep kiest voor rechtlijnige roosters met passende afvoergoten om zo de lenterichting van de scheepshelling aan te geven. De andere groep heeft een voorkeur voor cortenstaal als referentie naar het industriële verleden.

Verlichting/lichtarmatuur

Men wil de armatuur aanpassen aan de omgeving met een lichte voorkeur voor historiserend.

Daarnaast spotjes die de bomen van onderen aanlichten in de plantenbakken en eventueel (net als bij de buitenruimte van 'Wiener & Co') ledlijnen opnemen in de plantenbakken. Goed letten op het verlichtingsniveau mede gezien het bladerdek in combinatie met veiligheid. Daarom wordt er voor het park een verlichtingsberekening gemaakt.

Aandachtspunten

Los van de bespreekpunten zijn in de workshop een aantal algemene aandachtspunten aan de orde geweest.

- Bij de te kiezen verharding moet rekening gehouden worden met dat ambulance, brandweer en verhuisauto de entree van het appartementengebouw van 'Wiener & Co' aan het water en de entree van de woonboot moeten kunnen bereiken. Ook moet het transformatorhuisje bereikbaar zijn voor een onderhoudsauto.
- Fietsnietjes voor zowel bezoekers van 'Wiener & Co' als van het park. Hiervoor wordt nog een goede locatie gezocht.
- Plaats van de ondergrondse afvalcontainers. In de stoep van de Oostenburgervoorstraat is geen ruimte vanwege de kabels en leidingen die daar liggen. Het alternatief, naast de in/uitrit van de parkeergarage zal onderzocht worden maar waarschijnlijk is de afstand van de afvalcontainers tot aan de rijbaan (waar de vrachtwagen staat) te groot hiervoor.
- Privacy van woonbootbewoners en bewoners portiersloge. De groene afscheidingen tussen het park en de beide objecten wordt in het ontwerp meegenomen.
- Probeer het park zo groen mogelijk te maken door middel van 'schaduwminnende planten'.

Vervolg

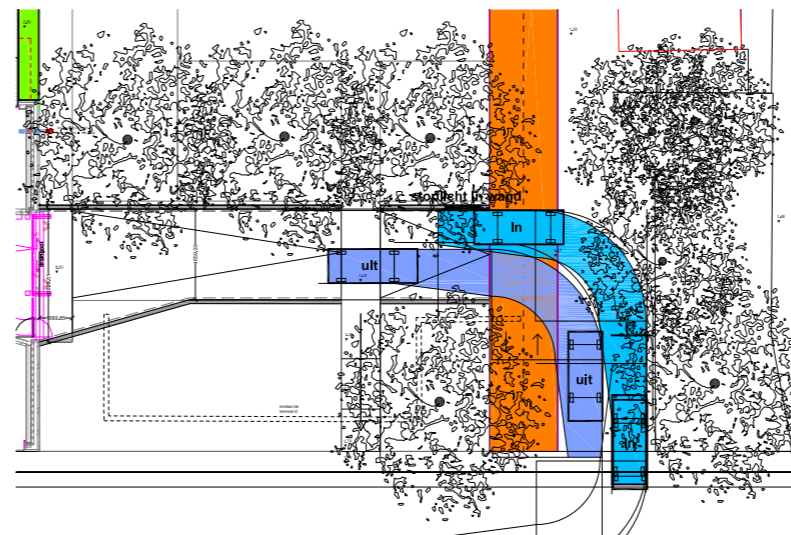
Met de opmerkingen van de beide workshops en de keuzes die vanavond zijn gemaakt wordt het schetsontwerp afgemaakt inclusief een kostenraming. Op basis hiervan wordt een ontwerp-inrichtingsplan gemaakt dat het stadsdeel direct na de zomervakantie aan de bestuurscommissie voorlegt. Naar verwachting is er begin oktober een inspraakavond over het ontwerp-inrichtingsplan. Bewoners ontvangen daarvoor een aparte uitnodiging.



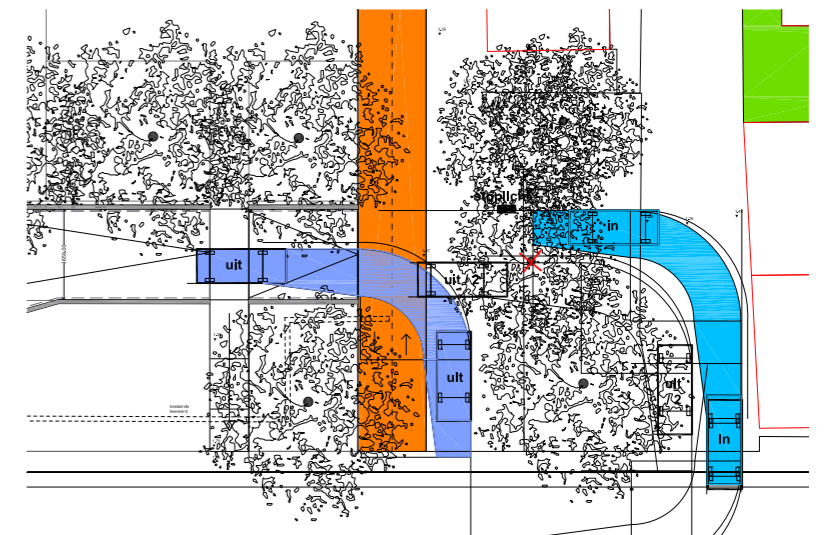
bijlage 1: locatie fietspad Model A



bijlage 2: locatie fietspad Model B



bijlage 3: in/uitrit parkeergarage Variant A



bijlage 4: in/uitrit parkeergarage Variant B

Ontwerp inrichtingsplan Touwbaanpark e.o.

Toelichting ontwerp inrichtingsplan

Het ontwerp inrichtingsplan Touwbaanpark e.o. (en omgeving) betreft zowel de herinrichting van het huidige parkeerterrein als het opnieuw inrichten van de openbare ruimte rond de te bouwen koppanden Nieuwe Oostenburgerstraat. Door de openbare ruimte tussen de nieuwbouw van 'Wiener & Co' en de bestaande bebouwing aan de Oostenburgerdwarstraat als één geheel te ontwerpen wordt een kwaliteitsimpuls in de openbare ruimte gerealiseerd.

De basis voor het ontwerp inrichtingsplan zijn de bestaande bomen en de oude scheepshelling die op de plaats van het huidige parkeerterrein heeft gelegen. Door de oude scheepshelling ligt het Touwbaanpark aan de straatkant 2 meter hoger dan aan de waterkant. Het hoogteverschil in het Touwbaanpark wordt stapsgewijs overbrugd en is als zodanig herkenbaar. Verder wordt de oude scheepshelling benadrukt door de verharding (Schellevis tegels) en de plantenbakken in de lengterichting van de helling te plaatsen.

De keuze van een rechtdoorlopend fietspad met een naast gelegen voetpad gaat ten koste van één boom. Ter plaatse van de buitenruimte van de voormalige portiersloge is het voetpad ca. 1 m breed en verspert de boom de doorgang. Daarnaast kan het wortelstelsel van de boom problemen opleveren voor de funderingsplaat van de voormalige portiersloge. In de Oostenburgervoorstraat komen straks een aantal nieuwe bomen ter compensatie.

De keuzes tijdens de workshop over de locatie van het fietspad en de vormgeving van de in/uitrit van de parkeergarage zijn eveneens verwerkt in het ontwerp inrichtingsplan. Het fietspad loopt rechtdoor waardoor een mooie en grote zonnige plek aan het water gerealiseerd wordt naast de bouw aan de Nieuwe Oostenburgerstraat. De opstelplaats van de in- en uitrijdende auto's van de parkeergarage liggen direct naast (tegen) elkaar waardoor de Oostenburgerdwarstraat niet belast wordt met dit autoverkeer.

Als snelheidsbeperkende maatregel voor zowel auto's als bromfietsen en fietsen wordt het kruisingsvlak tussen in/uitrit van de parkeergarage en fietspad verhoogd (drempel). Zie verder detailtekening op pagina 10.

Langs de kade tussen de brug en de panden van de Nieuwe Oostenburgerstraat wordt een plek aan het water gerealiseerd met traptreden aflopend tot in het water. Deze meest zonnige locatie van het Touwbaanpark e.o. zou ook een leuke plek kunnen zijn voor de 'bedriegertjes' (onopvallend verwerkte fonteintjes in de bestrating). Door dezelfde materiaal keuze als de rest van het parkje oogt het als één geheel. Zie verder detailtekening op pagina 11.

De ondergrondse containers voor papier, glas en restafval worden geplaatst in de ruimte tussen de in/uitrit van de parkeergarage en de stoep langs de Oostenburgervoorstraat. Het gaat om drie tot vier containers: 1 glas, 1 papier en 1 of 2 restafval. Gezien de technische eisen die aan een locatie voor een ondergrondse container worden gesteld is alleen deze locatie geschikt. Op deze plek is geen sprake van kabels en leidingen in de ondergrond en het legen van de containers wordt niet belemmerd omdat er geen bomen staan.

Particulieren:

Met de eigenaar van de woonboot en de eigenaar van de voormalige portiersloge zijn afspraken gemaakt over de afscheiding tussen het park en het gebruiksgebied van de woonboot c.q. voormalige portiersloge. De afscheidingen worden in het ontwerp van het park meegenomen en vormen op deze wijze een eenheid met de rest van het park.

LEGENDA



Bomen
bestaande bomen (insnoeien kruinen platanen)

erfgrenshaag (+hek)

Bestrating

fietspad rood asfalt
 gebakken klinker
waalformaat licht (200 x 50 x 85)
 schellevis (400 x 600 x 70)
 traptreden beton
 traptreden onder water
 fonteintjes in bestrating
 hellingbaan parkeergarage beton in situ
 boomspiegels 1.6 x 4 m
(gietijzer of staal)

Plantbakken

plantbak scheepshelling hoogte varieert
(rand staal 5 cm breed)
 houten bank (warmgeperst bamboe)

Algemeen

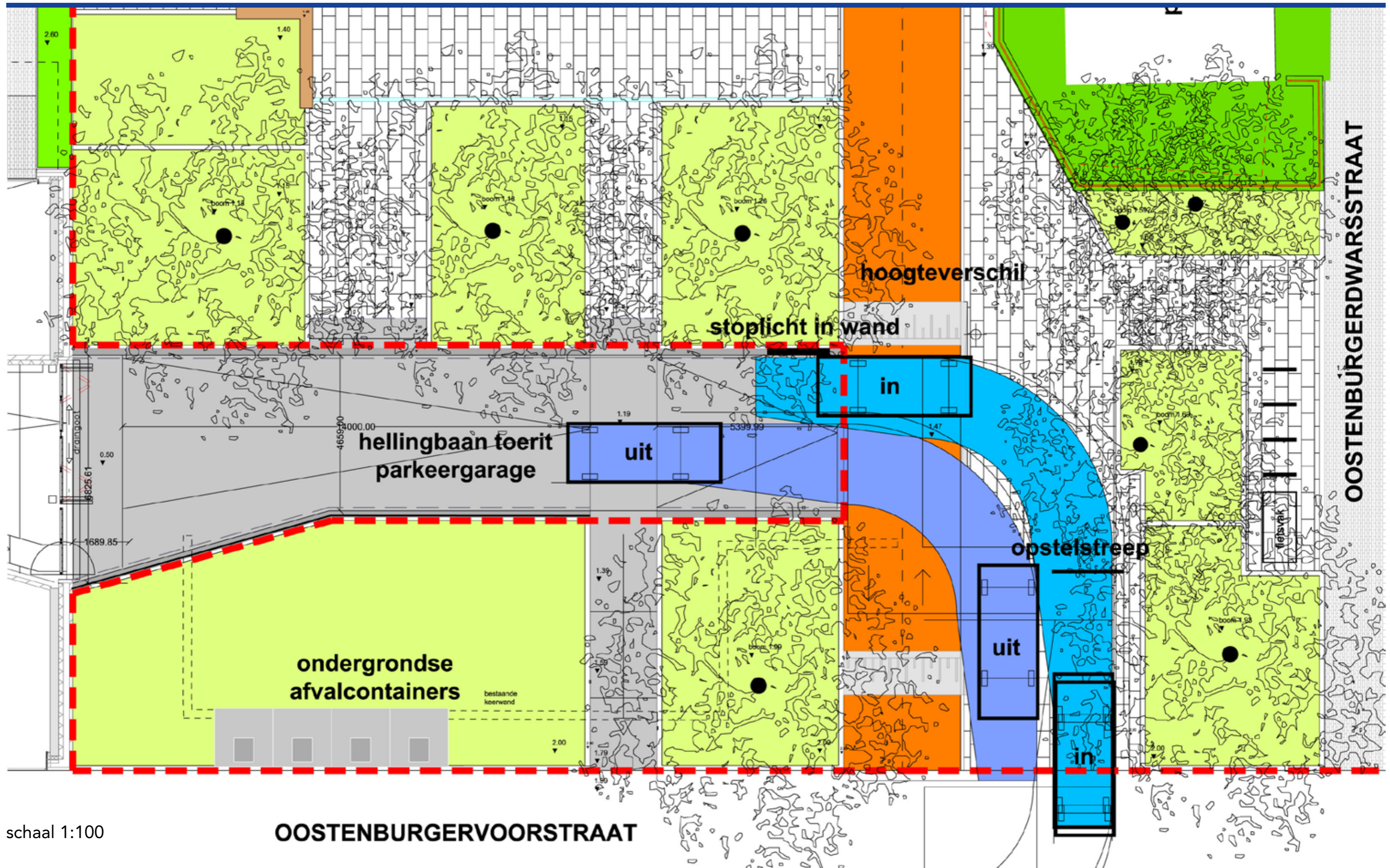
verlichtingsmasten Ritterlantaarn
 fietsnietjes
 ondergrondse afvalcontainers (2xR 1xGL 1xPP)
 afwateringslijngoot 10 cm gietijzer
 hoogteverschil in fietspad
 peilhoogtes
 bestaande trafo
 herbouw kopblokken
 plangrens

schaal 1:300

Touwbaanpark ontwerp inrichtingsplan



detailtekening kruisingsvlak in/uitrit parkeergarage en fietspad



schaal 1:100

verharding



verharding scheepshelling
voetgangersgebied:
Schellevis tegels 600 x 400 x 70
beton antraciet kleurig



verharding scheepshelling
voetgangersgebied:
Schellevis traptreden
beton antraciet kleurig



verharding
Oostenburgerdwarstraat
gebakken klinkers
waalformaat (200 x 50 x 85)
kleur Bordeaux
(HUWA vandersanden)

fonteintjes in bestrating

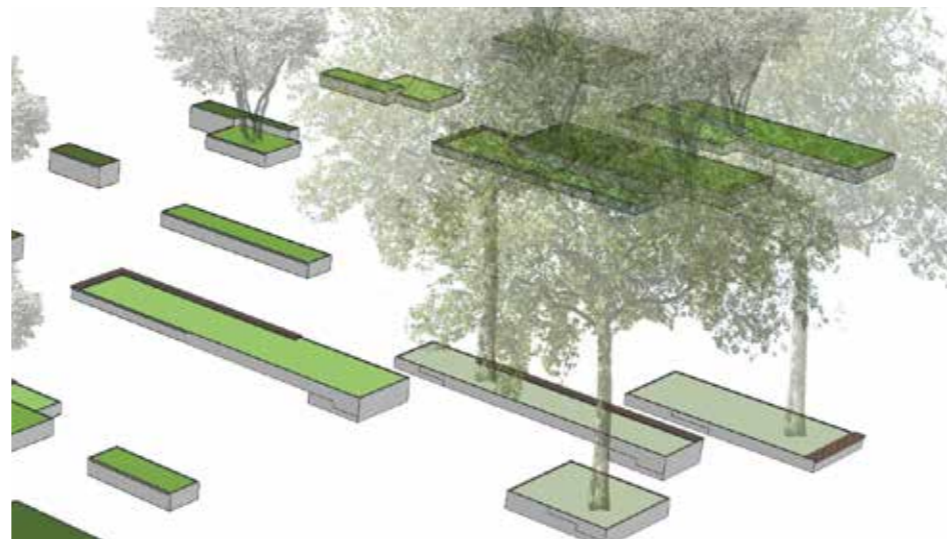
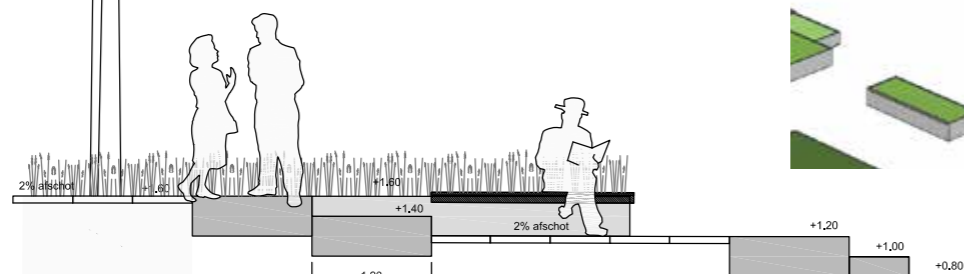
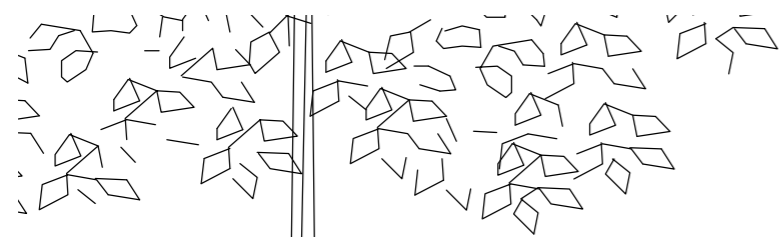


referentie voorbeeld Zierikzee via omwonende

boomvakken



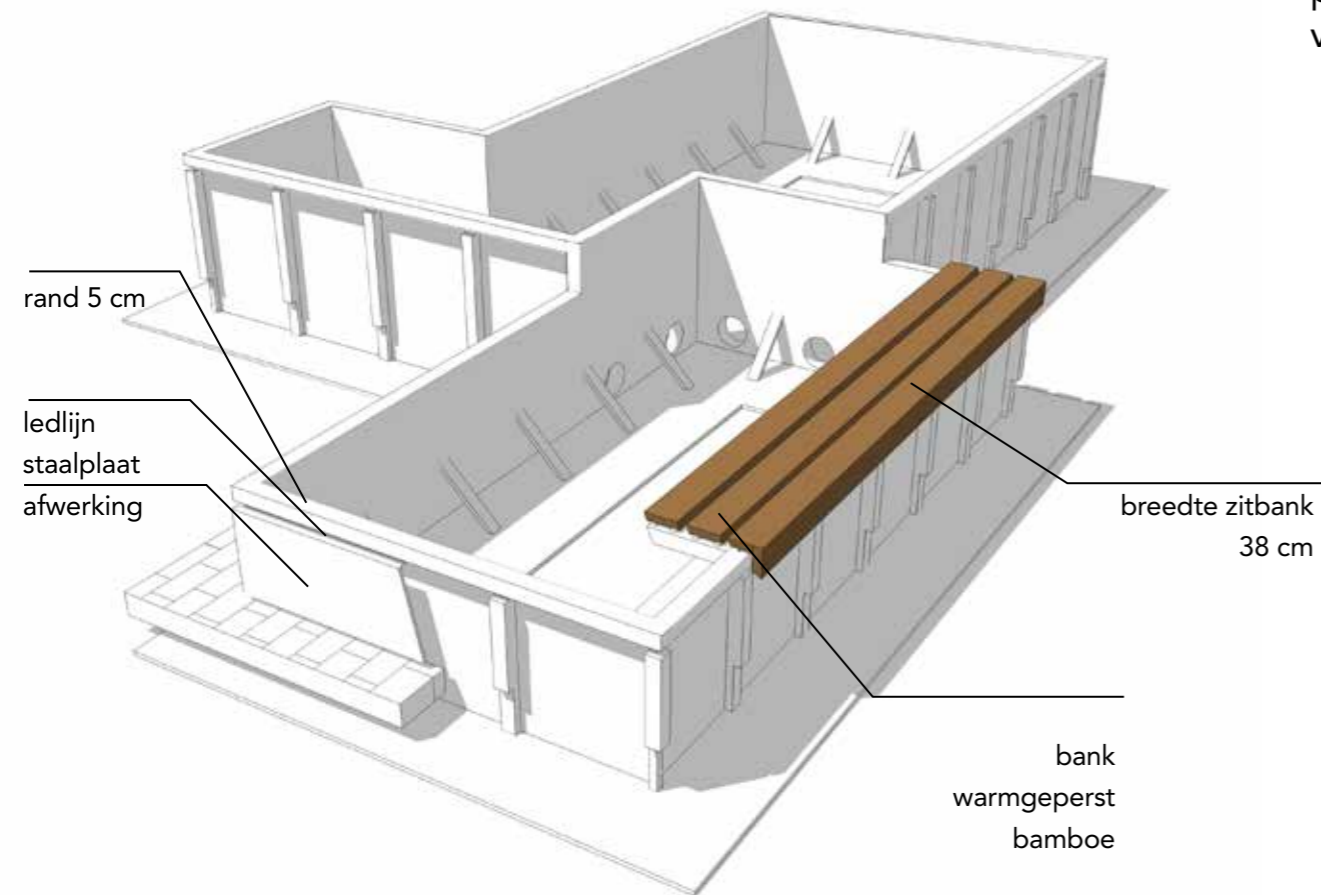
voorbeeld Wienerlokatie



zitranden



plantenbakken met zitranden
voorbeeld Wienerlokatie



zitdelen van planken
warmgeperst bamboe



voorbeeld zitrand en
beplanting

onderbeplanting halfschaduw



Naam:
Vedergras: *Stipa barbata*

Hoogte: 90 cm

Bloeitijd: juli-augustus

extra: witte bloeikleur

7 - 9 m²



Naam:
Chasmanthium latifolium

Hoogte: 90 cm

Bloeitijd: augustus-oktober

extra: krijgt pluimen met bruine aartjes en een gele herfstkleur

5 - 7 m²



Naam:
Lavandula angustifolia 'Edelweiss'

Hoogte: 60 - 75 cm

Bloeitijd: juni-augustus

extra: wintergroen en typische lavendel geur

5 - 7 m²



Naam:
Filipendula ulmaria 'Plena'

Hoogte: 60 - 80 cm

Bloeitijd: juli-augustus

extra: wintergroen en geurend

9 m²



Naam:
Epimedium youngianum 'Niveum'

Hoogte: 20-40 cm

Bloeitijd: april-mei

extra: wintergroen, blad lijkt op elfenoren die een roodgroene herfstkleur hebben

7 - 9 m²



Naam:
Vinca minor 'Alba'

Hoogte: 15- 20 cm

Bloeitijd: februari-mei

extra: wintergroen

9 - 12 m²

goten en boomroosters

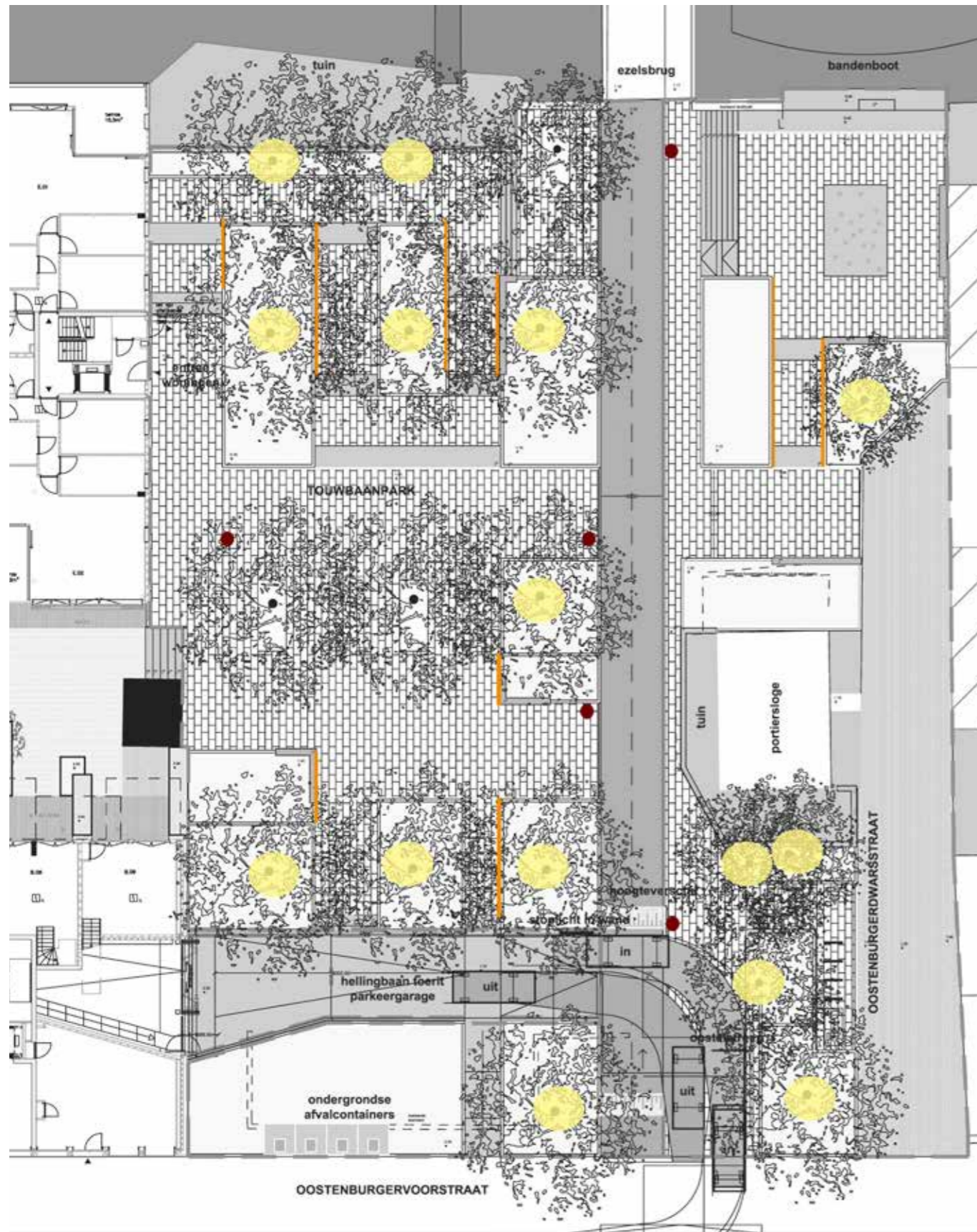


afwatering
lijngoot gietijzer 10 cm.
breed



boomrooster
gietijzer langwerpig

verlichting



Legenda:

— ledverlichting

● spots bomen

● Ritterlantaarn



voorbeeld
boomspots in
boombakken



legenda
paars: Kroonlantaarn
groen: Ritterlantaarn



Ritterlantaarn



voorbeeld ledlijnen in zijkanten boombakken

