

## Productie 14

## Persbericht

Amsterdam, 16 december 2016

### **Het Nederlands Auschwitz Comité presenteert het nieuwe ontwerp van het Holocaust Namenmonument Nederland**

Ontworpen door de wereldberoemde architect Daniel Libeskind

Het Nederlandse Auschwitz Comité heeft samen met de Pools-Joodse architect Daniel Libeskind op 16 december 2016 het nieuwe ontwerp voor het Holocaust Namenmonument Nederland gepresenteerd. Dit nationale monument komt – meer dan 70 jaar na afloop van de Tweede Wereldoorlog! – in het hart van het Joods Kwartier in Amsterdam, daar waar het zich heeft afgespeeld.

Het zal het eerste gedenkteken zijn met al de namen van de 102.000 Joden en 220 Roma en Sinti die in de oorlog zijn vermoord. Het komt te staan aan de Weesperstraat, ter hoogte van de Hermitage en Protestantse Diakonie, en in de nabijheid van belangrijke Joodse culturele instituties als de Portugese Synagoge en het Joods Historisch Museum.

Het monument omvat vier Hebreeuwse letters die samen het woord vormen dat 'In herinnering aan' betekent (לִזְכֹּר). Als bezoekers de gedenkplaats binnenkomen treden zij een labyrint van gangen tegemoet met aan beide zijden twee meter hoge bakstenen muren die de boodschap 'In herinnering aan' dragen. Op elk van de 102.000 stenen wordt een naam, geboortedatum en de leeftijd bij overlijden gegraveerd, zodanig dat de namen van de slachtoffers *aanraakbaar* zijn. De muren met namen dragen vier objecten van spiegelen roestvrijstaal.

Het gebruik van bakstenen is alomtegenwoordig in Nederland en in de steden van West-Europa. De stenen in combinatie met de sterk reflecterende geometrische vormen van de stalen letters, leggen een verbinding tussen het Amsterdams verleden en het Amsterdams heden. Op de plek waar de bakstenen muren en de metalen vormen elkaar kruisen, is er een smalle leegte waardoor het lijkt dat de stalen letters zweven. Dat staat symbool voor de onderbreking in de geschiedenis en cultuur van het Nederlandse volk.

Het Nederlands Auschwitz Comité heeft Rijnboutt geselecteerd als coördinerend en uitvoerend architect. Gezamenlijk met adviseurs en specialisten zullen zij het ontwerp van Libeskind uitwerken voor de benodigde vergunningen en realisatie. In dit traject blijft Libeskind de hoofdontwerper. Rijnboutt is zeer verheugd om mee te mogen werken aan dit belangrijke monument.

Rijksbouwmeester Floris Alkemade is als onafhankelijke adviseur bereid het bestuur van het Nederlands Auschwitz Comité en het ontwerpteam van advies te voorzien over de verdere uitwerking van het ontwerp van het Holocaust Namenmonument Nederland.

De oplevering van de bouw van het Nationale Holocaust Namenmonument staat gepland voor het begin van 2018. De mogelijkheden voor het publiceren van een boek en documentaire worden momenteel verkend.

Het monument wordt voor een belangrijk deel gefinancierd door het publiek de mogelijkheid te bieden namen te adopteren. Het Nederlands Auschwitz Comité is daarnaast actief bezig met het werven van fondsen voor het monument. Namen adopteren of op een andere manier steunen, kan onder andere via de website: [www.namenmonument.nl](http://www.namenmonument.nl).

## Quotes

“Voor nabestaanden is het van onschatbare waarde een plaats te hebben waar zij hun familieleden kunnen herdenken. Zo worden de namen van de slachtoffers van de Holocaust aan de vergetelheid onttrokken. Het monument heeft bovendien de functie van trait d’union tussen verleden, heden en vooral toekomst.”

“Herdenken is niet alleen voor hen die zich de oorlog kunnen herinneren. Het is juist ook voor hen die de oorlog niet hebben meegemaakt. Voor de kinderen van hen die het meemaakten, voor hun kleinkinderen en voor de volgende generaties. Bovendien draagt het monument bij aan het historisch besef waar oorlogen toe kunnen leiden en vormt het een aansporing voor reflectie en educatie over de Tweede Wereldoorlog”, aldus Jacques Grishaver, voorzitter van het Auschwitz Comité.

“Van alle West-Europese landen verloor Nederland procentueel gezien het grootste deel van zijn Joodse bevolking als gevolg van de Holocaust. Het Namenmonument zal het eerste zijn met alle namen van Nederlandse slachtoffers van de Holocaust. Als een kind van overlevenden van de

Holocaust, was het voor mij enorm belangrijk om een bijdrage te leveren aan dit betekenisvolle project. Ik hoop dat het monument voor de inwoners van Nederland en daarbuiten een gedenkplaats voor bezinning en reflectie zal zijn”, aldus Daniel Libeskind.

## Achtergrondinformatie

### Over de locatie Weesperstraat

De locatie aan de Weesperstraat is gelegen in de oostelijke binnenstad van Amsterdam, dichtbij het Jonas Daniël Meijerplein, aan de rand van de Plantage- en Weesperbuurt. De geschiedenis van deze buurt is sterk verbonden met de geschiedenis van het Amsterdamse Jodendom. Op loopafstand van deze locatie bevinden zich monumenten en bijzondere gebouwen die elk op een eigen manier een onderdeel van de Joodse geschiedenis belichten. De Weesperstraat was voor de Tweede Wereldoorlog nagenoeg honderd procent Joods bewoond.

### Over het Nederlands Auschwitz Comité

Drie woorden, ‘Nooit meer Auschwitz’, geven kernachtig weer waar het Nederlands Auschwitz Comité voor staat. Wat tijdens de Tweede Wereldoorlog in Auschwitz en andere vernietigingskampen is gebeurd, mag zich nooit meer herhalen. Daarom is het zo belangrijk die gruwelijke gebeurtenissen te blijven herdenken en de kennis daarover door te geven aan volgende generaties. En om waakzaam te zijn tegen discriminatie en grove schendingen van mensenrechten.

Sinds de oprichting in 1956 streeft het Auschwitz Comité met veel energie deze doelen na. De jaarlijkse Nationale Holocaustherdenking, de Nooit Meer Auschwitz-lezing en de reizen naar de voormalige vernietigingskampen in Polen zijn enkele voorbeelden van de vele activiteiten die het comité ontplooit. Aan de lezing is de Nooit Meer Auschwitz Award verbonden, vernoemd naar oprichtster en erevoorzitter Annetje Fels-Kupferschmidt. Enkele winnaars van deze award waren Simone Veil, Jorge Semprún, Daniel Libeskind, Beate Klarsfeld, Roméo Delleire en Timothy Snyder.

[www.auschwitz.nl](http://www.auschwitz.nl)

### Over Studio Libeskind

Studio Libeskind is een internationaal architectenbureau met een hoofdkantoor in New York City. De Studio is betrokken bij het ontwerpen en realiseren van een divers scala aan stedelijke, culturele en commerciële projecten, op internationaal niveau. De studio heeft gebouwen ontworpen die variëren van musea & concertzalen tot congressentra, universiteiten, hotels, winkelcentra en woontorens.



Daniel Libeskind en zijn partner Nina Libeskind vestigden Studio Daniel Libeskind in Berlijn, in 1989 nadat het de competitie om het Joods Museum Berlijn te bouwen, had gewonnen. In februari 2003, verhuisde het hoofdkantoor van Berlijn naar New York City, waar Studio Daniel Libeskind was geselecteerd om mede het masterplan voor de herontwikkeling van het World Trade Center te ontwikkelen. [www.libeskind.com](http://www.libeskind.com)

#### Over Rijnboutt

Rijnboutt ontwerpt en adviseert in de volledige breedte van de ruimtelijke opgave. We werken op alle schaalniveaus, van interieur tot openbare ruimte, van gebouw tot stedelijk project. Wij maken de complexe stedelijke vraagstukken van de toekomst doelgericht eenvoudig en overzichtelijk. Door een integraal oplossingsgericht proces weten we snel in een open samenwerking tot uitgesproken resultaat te komen. Rijnboutt werkt met een multidisciplinair team van ruim 60 mensen. Door engagement, kennis en ervaring is Rijnboutt in staat om mensen te binden en talent te stapelen. Architectuur, Stedenbouw, Landschap en Strategie: [www.rijnboutt.nl](http://www.rijnboutt.nl)

-----  
Noot voor de redactie:

Beeldmateriaal van het nieuwe Nationaal Holocaust Namenmonument kunt u vinden op de perspagina van de website <https://www.Holocaustnamenmonument.nl/nl/Holocaust-namenmonument/pers/>.

Voor meer informatie kunt u contact opnemen met:

Jacques Grishaver, voorzitter van het Nederlands Auschwitz Comité, 06 54 606 290 [info@auschwitz.nl](mailto:info@auschwitz.nl)

Naomi Koster, secretaris Nederlands Auschwitz Comité, 06 53 268 690 [secretariaat@auschwitz.nl](mailto:secretariaat@auschwitz.nl)

of met bureau Yardmen,

Fedde Schouten, 06 51 952 340 [fedde@yardmen.nl](mailto:fedde@yardmen.nl)

Willem Blanken, 06 51 953 460 [willem@yardmen.nl](mailto:willem@yardmen.nl)

## Productie 15

## Verslag/actielijst Stuurgroep Holocaust Namenmonument 17 juli 2017

Aanwezig: Ingrid Eegerdingk, Roy van Gelder, Piet Polderman, Roeland Lagendijk, Leo de Vries. Afwezig met bericht: Evelien Papa.

### Verplaatsing Monument van Joodse Erkentelijkheid

Onder begeleiding van Piet Polderman en Marco Cops hebben de erven drie mogelijke locaties bezocht. De voorkeurslocatie is de Nieuwe Keizersgracht ter hoogte van het Overloopplantsoen. Optie 2 is het Hortus Plantsoen tegen de muur.

Acties:

- Overleg met de erven over plaatsing van het monument zonder sokkel. **Actie Piet**
- Daarna een brief naar direct omwonenden over het voornemen van plaatsing monument, met uitleg van procedure. Indien nodig gekoppeld aan infoavond. **Actie Roy / Eveline.**
- Nadenken over bordje met context bij het monument.
- Memo BM / Stadsdeelvoorzitter over uitkomst bovenstaande bevindingen. **Actie Piet / Leo**

### Verplaatsing monument Vaz Dias.

De erven zijn akkoord met verplaatsing naar het Hortus Plantsoen (in het kleine plantsoen). Reguliere procedure zonder info-avond.

### Bomen/ Kapaanvraag

Het stadsdeel zal als eigenaar van de grond de kapaanvraag voor de bomen moeten doen. Zaak is deze zorgvuldig te doen. Overleg is nodig met Veronica Meijer over de randvoorwaarden. Met name over de twee bomen die behouden moesten blijven. Compensatie in het plan en verder in de Weesperstraat. **Actie Roeland / Leo**

### Tourincarhaltes

Zowel stad in als stad uit ligt er een halte die door tourincars gebruikt kan worden. Op dit moment is er geen actie nodig.

### Ondergrondse afvalcontainers

De ondergrondse afvalcontainers kunnen naar de overzijde van de Nieuwe Prinsengracht. Op moment van verplaatsing wordt er gecommuniceerd met de buurt.

### Eigendomssituatie / Beheer

Uitzoeken wat de (gewenste) toekomstige eigendomssituatie van het monument wordt. Uitgaande van het feit dat het monument geschonken wordt aan de stad. Hoe gaat het object bijvoorbeeld verzekerd worden. De grond blijft eigendom van de gemeente. **Actie Leo**

### Financiering

Het stadsdeel heeft op dit moment financiering voor onderzoeken en inzet van uren. Door Roy is een globale begroting opgesteld (inclusief het verplaatsen van de twee monumenten exclusief kosten Archeologie). Deze begroting overschrijdt op dit moment het beschikbare budget. Met Robby van Beveren kortsluiten of dit op termijn een probleem wordt dat een overschrijding met de najaar-rapportage wordt meegenomen. **Actie Ingrid / Roeland.**

Voor een bijdrage vanuit de stad voor de bouw van het monument wordt nog steeds verwezen naar de zogenaamde "Erfpachtgelden". Er is inmiddels een commissie bekend die de verdeling zal afhandelen.(zie mail Roeland).

### Veiligheid

Het voornemen is om de veiligheid van het monument in de driehoek te bespreken. Het ontwerp van het monument wordt door de politie beoordeeld en krijgt bijvoorbeeld de status kwetsbaar. Ook is het van belang of het monument "Nationaal" wordt. Het advies kan zijn dat het monument 's avonds moet kunnen worden afgesloten. Bespreken met Jacques Grishaver stand van zaken Nationaal monument. **Actie Piet / Roeland ??**

### Vergunning

De verwachting is dat de definitieve omgevingsvergunning voor het monument in het najaar wordt aangevraagd. Het betreft een verkorte procedure. Na verlening kunnen belanghebbenden bezwaar indienen. De vraag is of er toch niet een soort persbericht moet komen (namens NAC) dat de aanvraag is ingediend. **Actie Roy / Eveline /NAC.**

Leo 19-7-2017





## **Verslag stuurgroep Namenmonument 1-11-2016**

**Aanwezig:** Eveline Papa, Piet Polderman, Roeland Lagendijk, Sander Smit,  
Roy van Gelder, Leo de Vries

### **Ontwerp**

Het NAC is bezig met zogenaamde "koffiegesprekken" langs de verschillende belanghebbenden om het ontwerp te laten zien en toe te lichten. Inmiddels is er al gesproken met Boudewijn Oranje en met de Diaconie. De Schaduwkade wordt nog benaderd. Ook benadert het NAC nog binnen de "Joodse gemeenschap" de verschillende belanghebbenden. Er komt nog een breder overleg met de Diaconie en de Hermitage, waarbij ook het stadsdeel wordt betrokken (Roy en Roeland)

### **Communicatie**

Het is de bedoeling dat het NAC (Libeskind) vrijdag 16 december 2016 een persconferentie houdt waarbij het concept ontwerp wordt gepresenteerd. De rol van het stadsdeel is de omgevingsvergunning toetsen aan de randvoorwaarden. De belangstellenden (bewoners etc.) die op de informatieavond aanwezig waren en zich geregistreerd hebben zullen die week (bij voorkeur donderdag 15 december) een presentatie van het ontwerp krijgen. Als het kan is het mooi als een Nederlands sprekende architect een toelichting kan geven. Het is van belang dat er tijdens de presentaties steeds over een concept-ontwerp wordt gesproken. Er is afstemming over de communicatie tussen Eveline en Fedde Schouten van het NAC.

### **Bestaande Monumenten**

Piet heeft in het verleden contact gehad met de erven van het "Monument van Joodse Erkentelijkheid". Zolang er bij hun geen duidelijkheid is over een definitieve locatie gaan zij niet akkoord met verplaatsing. Piet gaat nogmaals in overleg met de erven en komt met een stappenplan. Het monument op de brug van Vaz Diaz zou in principe naar de overkant geplaatst kunnen worden. Roy neemt hierover contact op met Marco Cops .

### **Vorbereidingskosten**

Sander, Roeland en Piet gaan in overleg met onder andere Boudewijn en de assistent van Ollongren over de mogelijkheid om een zogenaamde garantstelling te krijgen voor de voorbereidingskosten van het NAC en eventueel de kosten voor het verplaatsen van het "Monument van Joodse Erkentelijkheid". De inzet is € 200.000,--.

**Het eerstvolgende overleg is op dinsdag 29 november kamer 4366**

**Leo, 28 november 2016**



Aan Peter J van Donselaar  
Van Evert van Voskuilen gepensioneerd stedenbouwkundige  
Betreft Verkeerskundige en ruimtelijke beoordeling Namenmonument aan de Weesperstraat  
Datum 25 februari 2018

## **STEDENBOUWKUNDIGE EN VERKEERSKUNDIGE TOETS NAMENMONUMENT WEESPERSTRAAT.**

### **1. Inleiding**

Als uitkomst van een haalbaarheidsstudie door de gemeentelijke dienst Ruimte en Duurzaamheid, dd 22 juni 2016, is een locatie aan de Weesperstraat, grenzend aan de Hoftuin gereserveerd voor de oprichting van een Holocaust Namenmonument. Initiatiefnemer is het Nederlands Auschwitz Comité (NAC). In hoofdstuk 6 van het rapport zijn aan de locatie randvoorwaarden voor de inpassing gesteld. Vervolgens is door de architect Daniel Liebeskind een ontwerp gemaakt en een vergunning aangevraagd onder nummer 3210991.

In opdracht van het NAC is het ontwerp getoetst aan het ruimtelijk beleid van de overheden, milieu en omgevingsaspecten en op economisch en maatschappelijke uitvoerbaarheid.

De ruimtelijk en landschappelijke inpassing van het ontwerp is begeleid door Bureau Rijnbout.

De uitkomst van het planproces roept onder meer twijfels op ten aanzien van de ruimtelijke inpassing en de verkeerskundige gevolgen. Hieronder wordt daar nader op ingegaan.

### **2. De relatie met de Rooilijn**

Al dan niet in relatie tot een opmerking van de welstandcommissie ("*... het bouwwerk kan conceptueel aan kracht winnen wanneer de oorspronkelijke rooilijn kan worden opgepakt in het ontwerp.*") is door bureau Rijnboutt een rooilijn afgegeven. Zowel de opmerking als de uitwerking van Rijnboutt snijden geen hout omdat de rooilijnen in de oorspronkelijke situatie in huidige autorijbaan ligt en de door Rijnboutt geprojecteerde rooilijn op oneigenlijke referentiepunten is gebaseerd. Namelijk, op de hoek van de Nieuwe Keizersgracht niet de gevel maar de terug liggende gevel van de arcade; op de hoek van de Nieuwe Herengracht en Weesperstraat niet de gevel maar een uitstekende toegangstrap.

De rooilijn lijkt er met "de haren te zijn bijgesleept" om het te groot uitgevallen ontwerp te legitimeren.

De uitkomst in het ontwerp tart daarmee de door Ruimte en Duurzaamheid geformuleerde randvoorwaarden ten aanzien van de setting en een veilige doorstroom van het voetgangersverkeer.

Met andere woorden: Het hanteren van de rooilijn levert een te krap trottoir op, doet afbreuk aan de monumentaliteit van het ontwerp en de belevingsruimte voor de bezoekers en is nadelig voor de, hieronder nader toegelichte, verkeersveiligheid.

Aannemende dat het ontwerp naast een behandeling in de welstand ook is getoetst door de dienst Ruimte en Duurzaamheid kan worden vastgesteld dat deze instanties zich meer hebben laten leiden door het "object", in casu het ontwerp van Studio Libeskind, dan door de uitgangspunten voor een goede ruimtelijke inpassing.

Het is van tweeën één. Of het ontwerp wordt aangepast aan de beschikbare maten van de locatie, of er wordt een andere locatie gezocht.



### **3. Setting**

Voor de locatie zijn door dienst Ruimte en Duurzaamheid randvoorwaarden afgegeven waarbinnen het monument moet worden gerealiseerd. Onder meer ten aanzien van de grenzen en toegankelijkheid van de locatie. Gezien de krappe situatie essentieel voor een goede setting en de verkeersveiligheid.

Een monument als het Namenmonument vraagt niet alleen ruimte voor het monument zelf maar ook ruimte eromheen. Vanwege de uitstraling, hoe bezoekers bij nadering het monument kunnen zien en beleven en om verblijfsruimte te creëren. Vergelijk bijvoorbeeld hoe het Sonsbeekpaviljoen van Aldo van Eyck in het Kroller Müllermuseum in de ruimte is geplaatst. De noodzakelijke afsluitbaarheid van het monument, hoe jammer ook op zichzelf, had in het ontwerp meegenomen moeten worden. Tevens is ruimte nodig om in geval van calamiteiten nood en hulpdiensten vrij baan te kunnen geven.

Met de keuze van de architect om voor het monument een tekst als uitgangspunt te nemen en vorm te geven als een labyrint, waarvan het bovenste deel in spiegeland roestvrijstaal overtrad hij in de uitwerking de grenzen van de opgegeven locatie. Het resultaat wringt met de maat en schaal van de situatie.

Het ontwerp waarvoor een vergunning is aangevraagd lijkt "met de schoenlepel in de locatie geperst" en oogt als de spreekwoordelijke "te dikke dame voor de badkuip".

Het geworstel met de beschikbare ruimte levert ongemakkelijke overgangen op tussen het monument en de ruimte eromheen. Aan de Weesperstraat is het voetpad rond het monument gescheiden van het doorgaande trottoir. Met een te smal doorgaand trottoir als gevolg. Aan de Nieuwe Kiezersgracht is de ruimte voor de entree zo krap dat de groepen bezoekers zich moeten verzamelen op de rijbaan voor fietsers en bedieningsverkeer. De ruimte tussen het monument en het hek van de Hoftuin, maar ook de 1.50 meter hoge afscheiding van de Weesperstraat is "claustrofobisch" krap. Terwijl de vooral voor rolstoelers bedoelde hellingbaan aan de zijde van Nieuwe Heenbracht wegens ruimtegebrek ongemakkelijk is opgevouwen om voldoende lengte te krijgen.

Tevens moeten om het ontwerp te kunnen realiseren bomen worden gekapt.

De disharmonie tussen de beschikbare ruimte en de omvang van het ontwerp is zowel nadelig voor het beoogde monument zelf als voor plek en haar omgeving aan de Weesperstraat.

### **4. Voetgangers en fietsers**

De voor het namenmonument uitgezochte locatie ligt pal naast een druk gebruikt fietspad waar vaak hard wordt gereden. Het trottoir ernaast is een druk gebruikte looproute van en naar het metrostation Waterlooplein

Het bestaande, ongeveer 90 cm brede, trottoir is zo smal dat, ondanks het naastgelegen alternatief in het lage gedeelte voor de Hoftuin, vaak op het fietspad wordt gelopen.

Terecht wordt dan ook in de door de dienst Ruimte en Duurzaamheid geformuleerde randvoorwaarden (pag. 30) gevraagd om een breder trottoir. Daarmee is echter "de kous niet af".

In het rapport van Mees wordt het aantal te verwachten bezoekers voor het namenmonument geschat op 50.000 à 100.000 per jaar. Voor de voorzieningen moet worden uitgegaan van een piekbelasting van 100.000 bezoekers. Voor het leeuwendeel daarvan is een bezoek onderdeel van een langer bezoek aan Amsterdam waarin ook attracties worden bezocht. Deze bezoekers komen voornamelijk te voet, per fiets of via een touringcar.

Men mag ervan uitgaan dat het bezoek zich vooral zal concentreren in het toeristenseizoen met een piek rond de dagen dat de tweede wereldoorlog wordt herdacht.

Al dan niet begeleid door een gids komen de bezoekers naar verwachting niet een voor een maar met meerdere personen en of in grote groepen. Om de toestroom te kunnen verwerken maar ook om uitleg van een gids aan te horen is ruimte nodig.

Ter vergelijking: Bij veel drukbezochte toeristische attracties is sprake van een zekere wanorde. Bezoekers die zich verzamelen bij de entree, in de rij staan te wachten of naar buiten komen letten meer op elkaar dan op het verkeer. Vaak is er sprake van voetgangers op het fietspad (bijvoorbeeld voor het Rembrandhuis waar de hoge gedeelte van het trottoir inclusief traprede ca 2,75 m breed is) of zelfs op de rijbaan voor auto's. Alle verkeersregels ten spijt is er dan ook rond die voorzieningen herhaaldelijk sprake van conflictsituaties en ongelukken. In het als maar drukker wordende Amsterdam een toenemende irritatiefactor voor de bewoners.

Ook bij het Namenmonument, een indrukwekkende voorziening voor overpeinzing en bewustwording zal de alertheid van de bezoekers voor de omgeving afnemen. Zeker op die momenten als er sprake is van kinderen, ouderen, minder validen of mensen met een rolstoel.

Het gebrek aan ruimte voor de entree is al onder hoofdstuk 2 Setting beschreven.

Hoewel in de randvoorwaarden gevraagd blijkt niet uit het ontwerp dat is gedacht aan voorzieningen voor fietsparkeren. De praktijk leert dat bezoekers hun fiets op de eerst voor de hand liggende plek zullen parkeren. Het trottoir voor het namenmonument is zo'n plek.

Het in het ontwerp geprojecteerde trottoir langs de Weesperstraat, ook nog met een boom in de looproute aan de noordelijke zijde (bij de metro-uitgang) is te smal voor het te verwachten gebruik als doorgaande looproute en verzamelplek voor bezoekers. Bovendien is het trottoir in het ontwerp voor het namenmonument smaller dan dat op de naastgelegen bruggen. Voetgangers lopen derhalve in een trechter. De verbinding tussen de Nieuwe Herengracht en de Weesperstraat is in het ontwerp slechts een smalle trap zonder een baan voor rollators en rolstoelen. Komende uit het monument of uit de Metro is men gedwongen door het monument te gaan

Het is niet ondenkbeeldig dat veel voetgangers en of mensen in een rolstoel of met een rollator gebruik zullen maken van het naastliggende fietspad. Daarmee is de het trottoir in het ontwerp potentieel gevaarlijk.



Overwegende dat op het trottoir fietsen zullen worden geparkeerd, dat op piekmomenten sprake zal zijn van zowel doorgaand voetgangersverkeer en groepen bezoekers en dat niet alle bezoekers alert zullen zijn om hun omgeving is een trottoir van vijf meter breed gewenst. Deze maat ondersteunt tevens de monumentaliteit van de plek (zie dienaangaande ook hoofdstuk 2 en 3). Bijkomend voordeel is dat bestaande bomen langs het huidige trottoir zouden kunnen worden gehandhaafd. Bomen geven de plek meer aanzien en kunnen helpen het voetgangersverkeer te scheiden van het fietsverkeer.

#### **5. Autoverkeer en parkeren**

In welke mate bezoekers van het namenmonument met de auto zullen komen is lastig voorspellen. Maar zoals ook bij museum- of theaterbezoek zal een gedeelte van het bezoek toch proberen met de auto zo dicht mogelijk bij het Namenmonument te komen en te parkeren. In extra bijbehorende parkeerplaatsen, wordt niet voorzien. Dat terwijl de verkeer – en parkeerdruk in de omringende buurten al onevenredig hoog is en in de nabije toekomst nog hoger zal worden als gevolg van het invoeren van “langsparkeren” langs de grachten.

In de analyse van Goudappel en Coffeng, onder de noemer Parkeerbehoefte en verkeergeneratie na plaatsing Holocaust Namenmonument in de Weesperstraat Amsterdam, is conform het heersende beleid van de Gemeente Amsterdam. Zij stellen vast dat voor een bestemming als het namenmonument geen normen voor een adequaat parkeerbeleid aanwezig zijn. Ook niet in het gezaghebbende CROW. In het gemeentelijk beleid wordt verwezen naar parkeerfaciliteiten buiten de binnenstad.

Gezien het druktebeeld in de binnenstad kan worden vastgesteld dat het verkeer- en parkeerbeleid van de gemeente zorgwekkend is. De ervaringen in bijvoorbeeld de Nieuwmarktbuurt leren dat het beleid erop is gericht een zo hoog mogelijk opbrengst van de parkeerplaatsen te genereren in plaats van voldoende parkeerplaatsen nabij de woningen in stand te houden.

Bewonersorganisaties in de binnenstad voeren acties om autoverkeer van bezoekers buiten de binnenstad te houden. De gemeente geeft daaraan vooralsnog geen gehoor.

Een veel krachtiger verkeer en parkeerbeleid ter wille van de leefbaarheid is meer dan gewenst.

Een verkeersaantrekkende bestemming als het Namenmonument zou dan omwille van de leefbaarheid ook niet mogen worden gerealiseerd zo lang er geen sprake is van een autoluwe binnenstad.

Evert van Voskuilen

**Productie 18**





**Mr.dr.s. Jos de Lange EMFC**  
*Jurist, bestuurskundige, financial controller*  
*Certified Crime Prevention Professional (CPTED)*  
security innovation manager  
coordinator security related research  
Senior Research Fellow Security Science  
Safety & Security ScienceGroup (**TU Delft/TBM**)  
Delft Safety & Security Institute (**DSys**)

Aan:  
De heer Peter van Donselaar  
Nieuwe Keizersgracht 21  
1018 VA Amsterdam

Delft, 6 maart 2018

Betreft: Namenmonument Nederlands Auschwitz Comité

Geachte mijnheer van Donselaar,

U heeft mij benaderd om een oordeel te geven over de veiligheid van het geplande Namenmonument op de locatie Weesperstraat voor de ingang van de Hoftuin/Hermitage.

U heeft aangegeven mijn naam te hebben doorgekregen van een van mijn studenten. Ik geef incidenteel college aan studenten van onder meer TU Delft, Erasmus Rotterdam en Universiteit Leiden over het onderwerp *Crime Prevention Through Environmental Design (CPTED)*, het tegengaan van criminaliteit door het juist inrichten en bebouwen van de publieke ruimte.

Ik heb met u de plannen bekeken voor het Namenmonument, en ter plaatse de situatie in ogenschouw genomen. Daarbij vallen een aantal zaken op.

Allereerst de **massaliteit** van het geplande bouwwerk. Het bouwwerk strekt zich uit over het gehele bouwblok dat zich bevindt tussen de Nieuwe Herengracht en de Nieuwe Keizersgracht. De combinatie van baksteen met daarbovenop een stelling van roestvaststaal over de gehele breedte zal zeker de aandacht trekken. Dat is natuurlijk ook de bedoeling. De ligging in de voormalige Joodse wijk van Amsterdam zal bovendien de nodige bezoekers trekken, waaronder veel toeristen.

Het CPTED-vakgebied maakt onderscheid tussen **gewenste en ongewenste bezoekers** in een stedelijke omgeving, wijk of buurt. Er is op dit moment veel te doen in Amsterdam over de enorme bezoekersstromen. Het is een redelijke verwachting dat ook het Namenmonument grote aantallen bezoekers zal trekken. Het is de vraag in hoeverre de buurt berekend is op zulke grote bezoekersaantallen.

Waar veel - gewenste - bezoekers en toeristen komen, komen ook veel **ongewenste bezoekers**, zoals zakkenrollers, ontheemden en drugsverslaafden. Overdag zal het bij het monument erg druk zijn. Dat is een ideale omstandigheid voor ongewenste bezoekers om zich tussen de gewenste bezoekers te mengen. Dit vraagt om permanente, zichtbare supervisie die ongewenste bezoekers afschrikt.

Ik heb begrepen dat het monument 's avonds zal worden afgesloten met een hekwerk aan de beide kopse zijden van het monument. Aan de straatzijde wordt het monument door middel van een halve meter hoge heg afgescheiden van de weg. In het midden, ter hoogte van de 'verzamelplaats', is een metalen muur getekend. Het monument ligt verzonken ten opzichte van de weg en het daarlangs lopende fiets- en voetpad. De heg komt 50 centimeter boven het wegdek uit. Aan de achterzijde wordt het monument begrensd door het hek van de Hof-tuin. In dat hek bevindt zich een centrale toegang tot de Hof-tuin die 's avonds eveneens zal worden afgesloten.



Figure 1, Namenmonument, overzicht

Overdag worden bewegingen van bezoekers gekanaliseerd door de langwerpige vorm van het monument. In geval van een calamiteit kunnen de meeste bezoekers (kinderen, ouderen, de meeste volwassenen) het monument niet verlaten aan de kant van de Weesperstraat. Aan de kant van de Hof-tuin vormt het hek een belemmering, met dien verstande dat in het midden zich de toegang tot de Hof-tuin bevindt. Wanneer het erg druk is en er paniek ontstaat, dan kan er stuwings optreden van vluchtende bezoekers richting de ingang van de Hof-tuin.



Figure 2, Namenmonument, stuwingslocaties



Een soortgelijke **stuwing** kan met name ook optreden aan de noordzijde van het monument. De toegang/uitgang wordt daar sterk beperkt door de trap en scheidingswand die mede de toegang afbakenen tot de verlaagde metro-ingang Waterlooplein/Weesperstraat. Een zeer ongewenste situatie kan ontstaan wanneer bezoekers het monument langs deze uitgang willen ontvluchten en tegelijkertijd grote aantallen passagiers uit de metro naar boven komen.



Figure 3, Noordelijke toegangspoort

Ook aan de zuidzijde kan zich stuwing van mensenmassa's voordoen door de omgekeerde V-vorm van het 'onderste' bouwwerk, waardoor er slechts 2 smalle openingen zijn tussen het monument en het hekwerk van de Hoftuin en de scheidingsmuur met de Weesperstraat.



Figure 4, schuifhekken Zuid

**Gedurende de nacht** wordt het monument afgesloten. Dat wil evenwel niet zeggen dat het monument op dat moment ontoegankelijk is. De heg langs de gehele lengte aan de Weesperstraat zijde is slechts circa 50 cm hoog. Dat vormt geen noemenswaardige belemmering voor minder gewenste bezoekers die bijvoorbeeld op zoek zijn naar een slaapplek of een plek om drugs of alcohol te gebruiken dan wel andere niet-gewenste bezoekers die een riante schuilplaats zoeken. De vele hoeken in het monument bieden vooral wanneer het kouder is en/of bij veel wind prima beschutting. Dit vormt een 'natuurlijke', laagdrempelige uitnodiging om minder-gewenst gebruik te maken van het monument.

In het rapport Mees Ruimte & Milieu Ruimtelijke Motivering Holocaust Namenmonument wordt op pagina 25 opgemerkt dat de **sociale veiligheid** rond het monument kan worden verbeterd door het gebruik van licht. Ook wordt gesuggereerd dat camera's kunnen bijdragen aan een verbetering van (de perceptie van) sociale veiligheid. Gezien vanuit CPTED is de bijdrage van **camera's** aan veiligheid gering. Of minder-gewenste bezoekers daardoor worden afgeschrikt is er onder meer van afhankelijk of er sprake is van direct toezicht, waarbij waarneming ook daadwerkelijk leidt tot interventie (beveiligingsbeambten snel ter plaatse). Bij cameratoezicht is dit vaak niet het geval. Bovendien is de toepassing van camera's bij het monument minder effectief door de grote hoeveelheid dode hoeken. Er zal vanwege de negatieve uitstraling ook niet al te veel met zichtbare camera's of cameramasten kunnen worden gewerkt.

**Verlichting** kan een positief effect hebben op het weren van minder-gewenste bezoekers. Uit de verschillende sfeertekeningen blijkt evenwel dat 's avonds sprake is van gedempte verlichting. Ook is het goed voorstelbaar dat gedurende de nacht uit het oogpunt van milieubesparing helemaal geen sprake zal zijn van verlichting. TU Delft doet samen met partners onderzoek naar de toepassing van geconcentreerde verlichting die reageert op de aanwezigheid van mensen op specifieke plaatsen. Op geconcentreerde locaties kan de verlichting dan worden opgevoerd. In hoeverre minder-gewenste bezoekers daardoor daadwerkelijk worden afgeschrikt is nog niet onderzocht.



Figure 5, hoogteverschil Weesperstraat

In deze beschouwing is nog niet ingegaan op het aspect **terreur**. In zijn algemeenheid kan ik daar geen uitspraken over doen, maar de ligging van het monument en de bijzondere aard geven wel aanleiding tot enige speculatie. Het monument ligt verlaagd ten opzichte van het naastgelegen voetpad en fietspad. Dit nodigt uit om in het voorbijgaan allerlei rotzooi naar binnen te gooien. Dit is een elementaire psychologische observatie. Verder zal het monument minder anoniem overkomen dan andere Joodse objecten (gebouwen) in de nabijheid. Het monument nodigt als het ware uit om een statement te maken. In dat verband hoeft niet direct te worden gedacht aan terreur. Amsterdam wordt geteisterd door crimineel geweld waarbij vuurwapens en dergelijke niet worden geschuwd.



Het monument zou kunnen worden gebruikt voor een afleidingsmanoeuvre, waarbij hulpdiensten zoveel mogelijk naar het monument worden gelokt.

De veiligheid kan in alle gevallen in gevaar komen omdat de hulpdiensten er moeilijk bij kunnen. Dit geeft elders de vrijheid voor ongehinderd optreden. Als gezegd, dit is een zuiver speculatieve observatie. Veiligheid dient echter te worden geëvalueerd op basis van verschillende scenario's. Aan die scenario's kunnen vervolgens waarschijnlijkheidsgraden worden gekoppeld.

Tot zover mijn observaties. Ik teken daarbij aan dat het mogelijk is om een meer gedetailleerde prognose te maken van het minder gewenste gebruik van het monument, en de waarschijnlijkheid dat niet-gewenste bezoekers toch gebruik maken van het monument. Dit kan door evaluatie van de mogelijkheden door middel van scenario analyse, of geavanceerde data-analysetechnieken. Deze gaan evenwel – zonder nadere financiering - de mogelijkheden van ons instituut te boven.

Met vriendelijke groet,

**Mr.drs. Jos de Lange EMFC**

*Jurist, bestuurskundige, financial controller  
Certified Crime Prevention Professional (CPTED)*



# Notitie Stadsgezicht

Aanleiding voor deze notitie is de verleende omgevingsvergunning voor de plaatsing van een Holocaust Namenmonument (HNM) naar ontwerp van Daniël Libeskind op een groenstrook (Weesperplantsoen) langs de Weesperstraat ter hoogte van een stedenbouwkundig ensemble rond de 'Hoftuin'.

Er moet voor de bouw van het HNM binnenplannen worden afgeweken van de (dubbel)bestemming WAARDE –cultuurhistorie. Er kan in dit geval alleen worden afgeweken als aantoonbaar is dat het HNM geen onevenredige aantasting is van het stadsgezicht of een inbreuk is op een goede ruimtelijke ordening. In deze notitie zal uitsluitend worden gekeken naar het stadsgezicht, inclusief het UNESCO Werelderfgoed 17<sup>e</sup>-eeuwse Amsterdamse grachtengordel en de beschermde waarden daarvan. De locatie Weesperplantsoen ligt in het kerngebied van het Werelderfgoed en geniet de allerhoogste bescherming.

Het gebied heeft een tumultueuze geschiedenis. In de naoorlogse tijd veranderde het van een conglomeraat van restanten van panden langs de Weesperstraat en achtererven daarvan in een semipermanente bouwplaats. De rust keerde terug na de voltooiing van de metro, toen het plantsoen min of meer zijn huidige vorm kreeg. Al die tijd had men naar het westen al een vrij uitzicht op de tuin van de Diaconie en de omliggende gebouwen (het ensemble).

Men heeft dit zicht nog steeds. Daar zou met de komst van het HNM een einde aan komen. Ook een einde komt er dan aan een situatie die erg veel lijkt op de toestand van het gebied in het grootste deel van de 17<sup>e</sup> eeuw.

Ook in de 17<sup>e</sup> eeuw had men dit vrije zicht vanaf de oude radiaalstraat (Weesperstraat) en de grachten. De radiaalstraat lag in de vierde uitleg van de grachtengordel, die gekenmerkt werd - en op de onderhavige locatie wordt - door een open, grofmazige structuur en een bijna landelijke sfeer.

Deze sfeer is alleen in het quadrant van Amstel tot Weesperstraat en tussen de Nieuwe Keizersgracht en de Nieuwe Herengracht behouden. Elders langs de Weesperstraat zijn de bouwblokken gesloten (zelfs met elkaar verbonden) en zijn grote en hoge kantoorgebouwen verrezen (vóór de aanwijzing tot werelderfgoed uiteraard).

De op de onderhavige locatie aanwezige waarden zijn precies de waarden die met het UNESCO werelderfgoed 17<sup>e</sup>-eeuwse grachtengordel van Amsterdam binnen de Singelgracht en het stadsgezicht in het geding zijn. Een van de belangrijkste zaken in een beschermd stadsgezicht – de naam zegt het al – is het behoud van zicht en zichtlijnen.

De hoogte van het HNM varieert van ca. 3 meter tot circa 7 meter over de gehele lengte van het toegewezen perceel. Dat betekent dat het zicht vanaf de grachten en vanaf de Weesperstraat op het beschermde ensemble geheel verdwijnt. Ook het uitzicht van een flink aantal omwonenden wordt daarmee aangetast. Rijdt men op het fietspad, loopt men op het trottoir, rijdt men op de weg, men ziet niets behalve het HNM zelf. Sommigen zullen twee maal daags worden geconfronteerd met een HNM langs hun route in plaats van een gewaardeerd gedeelte van de 17<sup>e</sup>-eeuwse grachtengordel.



In het HNM zelf zijn de letters zo geplaatst dat vrijwel nergens enig zicht op het ensemble is. Alleen in het midden, waar een smalle corridor is gemaakt, is sprake van zicht, maar dan slechts op een gedeelte van de centrale as van de Hoftuin. Ook vanaf de Weesperstraat is daardoor maar op één plaats iets van de centrale as te zien.

Het is hiermee duidelijk dat de hoogte en positionering van het HNM een grote aantasting betekent van de zichtlijnen en daarmee van het beschermd stadsgezicht.

Het HNM staat wat dat betreft dus in de weg. Dit heeft met de plaatsing te maken. Die plaatsing is ook om een andere reden problematisch. Cruciaal is dat het werelderfgoed betrekking heeft op de 17<sup>e</sup>-eeuwse grachtengordel. Dit betekent dat de planmatige uitleg, de structuur dus van de 17<sup>e</sup> eeuw, het criterium is. Alles wat voortbouwt op deze uitleg - in welke vorm, in welk materiaal, in welke stijl dan ook - zal rekening moeten houden met deze stedenbouwkundige structuur. Het HNM is een bouwwerk dat qua omvang als een gebouw kan worden beschouwd. De plaatsing van dit gebouw is echter niet conform de (beschermd) historische 17<sup>e</sup>-eeuwse rooilijnen en dus stedenbouwkundige structuur. De historische rooilijn ligt op wat nu de Weesperstraat is, nog even afgezien van de afwijkingen aan de Nieuwe Keizersgracht en de Nieuwe Herengracht.

Samenvattend:

1. Een HNM op de locatie Weesperplantsoen betekent een aantasting van de zichtlijnen op het 17<sup>e</sup>-eeuwse quadrant met Hoftuin en bebouwing uit de 17<sup>e</sup> tot en met de 19<sup>e</sup> eeuw (het ensemble).
2. De plaatsing van het HNM op voormalige achtererven en tuinen is in strijd met de beschermde waarde van de stedenbouwkundige structuur (i.c. de vorm van het quadrant en de exacte locatie van verdwenen historische bebouwing).

Het rapport *Ruimtelijke Motivering* van het bureau Mees Ruimte en Milieu geeft geen deugdelijke onderbouwing voor de afwijking van de bestemming WAARDE – cultuurhistorie, nodig voor de vergunningverlening.

Amsterdam, 13 maart 2018

Eric Matser, sociaal geograaf





## **MEMO** betreffende het **Nationaal Holocaust Namenmonument (NHN)**

Aan : loco burgemeester / Eric van der Burg  
Van : stadsdeelvoorzitter Centrum / Boudewijn Oranje  
Datum : 9 november 2017  
C.c. : wethouder Kunst en Cultuur / Simone Kukenheim  
wethouder Centrum en Financiën / Udo Kock  
Bijlage : boekje ontwerp Namenmonument

---

### **Inleiding**

Op 22 juni 2016 heeft de gemeenteraad de Weesperstraat (ter hoogte van de Hoftuin) aangewezen als de locatie waar het NHN gerealiseerd kan gaan worden.

Het Nederlands Auschwitz Comité (NAC) wil volgend voorjaar met de bouw starten.

Er lopen inmiddels aanvragen voor de omgevingsvergunningen voor de bouw en de kap van bomen. Naast het verkrijgen van de benodigde vergunningen door het NAC moet de gemeente de grond beschikbaar stellen. Dit doet de gemeente onder voorwaarden. Hiertoe wordt een Overeenkomst opgesteld waarin de voorwaarden en de (financiële) verantwoordelijkheden m.b.t. het oprichten én in stand houden van het monument tussen partijen zijn vastgelegd.

Dit raakt ook de fondswerving door het NAC en de positie van de gemeente waar het (de garantie op) de financiële haalbaarheid van het project betreft.

Dit memo is bedoeld om, ter voorbereiding op ons aanstaand overleg over dit onderwerp, kennis te nemen van de (financiële) stand van zaken in het project.

### **Begroting en dekking bouw NHN**

De realisatiekosten van het door Daniel Libeskind ontworpen monument bedraagt ongeveer € 7,5 mln. exclusief onvoorzien en BTW. Het NAC is verantwoordelijk voor het bijeenbrengen van het benodigd bedrag en heeft via fondswerving naar eigen zeggen inmiddels ruim de helft (ca. 4 mln.) aan toezeggingen binnen. Onderdeel hiervan is een bijdrage van het Rijk van € 2,3 mln.

Daarnaast wordt door ongeveer 25 gemeenten en particulieren bijgedragen.

Vaak zijn de bijdragen van gemeenten en particulieren gebaseerd op € 50,- per Joods/Sinti/Roma slachtoffer. Naast gemeenten en particulieren wordt ook door bedrijven bijgedragen.

Er ontbreekt dus nog een substantieel deel in de dekking. Het NAC is intensief bezig met fondswerving en verwacht daarbij ook een substantiële bijdrage van de gemeente Amsterdam. De suggestie van de burgemeester om hiervoor een deel van de Joodse erfpachtgelden in te zetten is met het raadsbesluit van juli 2017 niet meer actueel nu de commissie-Numann nog met haar werkzaamheden moet beginnen.

De begin oktober door D66 ingediende vragen in de Cie. AZ over dit onderwerp zijn vanwege de verschuivingen in de portefeuille AZ (voorlopig?) weer ingetrokken. Tussen het NAC en de gemeente is er op bestuurlijk niveau de laatste tijd geen overleg geweest over dit onderwerp.

De gemeente (stadsdeel Centrum) draagt los van de eventuele bovenbedoelde bijdrage overigens ook op andere wijze bij aan de totstandkoming van het monument. Door inzet van capaciteit, bekostiging van diverse onderzoeken en de toezegging om de twee bestaande monumenten (waaronder het Joods monument voor de Erkentelijkheid) voor rekening van de gemeente te verplaatsen. Bij elkaar bedraagt dit een bedrag van ca. 3 ton.

**Eigendom, beheer & onderhoud NHN**

Het NAC wil het monument na realisatie als 'cadeau' aan gemeente Amsterdam overdragen. Dit impliceert dat de gemeente, indien zij dit 'cadeau' accepteert, het in eigendom krijgt en verantwoordelijk wordt voor het beheer en onderhoud. Gelet op de aard en de omvang van het monument moet rekening worden gehouden met een aanzienlijke structurele (jaarlijkse) last. Op basis van een nog op te stellen beheerplan door (de architect van) het NAC en een toets door het stadsdeel moet nog duidelijk worden hoe hoog de jaarlijkse beheerkosten zullen zijn.

**Risico's**

Het NAC wil het risico nemen om te starten met de bouw indien 2/3 van het benodigde budget beschikbaar is. Zij stelt dat de fondswerving voor de laatste 1/3 van het budget parallel kan lopen aan de bouw en dat deze positief wordt beïnvloed indien éénmaal daadwerkelijk is gestart.

Het stadsdeel Centrum wil het beschikbaar stellen van de grond aan het NAC verbinden aan de voorwaarde dat er een door partijen (NAC en de gemeente) getekende Overeenkomst ligt. Dit moet de garantie bieden dat het project financieel haalbaar is en na de start ook kan worden afgebouwd zonder dat de gemeente hierin financiële risico's draagt.

Dit vraagt uiteraard aan de voorkant ook om een duidelijk gemeentelijk standpunt ten aanzien van:

1. acceptatie van het toekomstig eigendom
2. acceptatie van kosten voor het toekomstig beheer, onderhoud en veiligheid
3. eventuele bijdrage in de bouwkosten
4. eventuele bijdrage in de kosten voor de ceremoniële opening

Voorkomen moet worden dat indien als gevolg van eventuele (financiële) problemen tijdens de realisatie fase het project stagneert deze op de gemeente worden afgewenteld.

Een onafgebouwd NHN is onbestaanbaar. Indien het project om financiële redenen stagneert kan de gemeente (publicitair) in een lastige positie komen.





ANBI

NEDERLANDS AUSCHWITZ COMITÉ

8160.48.770

	2016		2015	
<b>ACTIVA</b>				
Immateriele vaste activa				
Financiële vaste activa				
Materiele vaste activa		0		0
Voorraad				
Debiteuren	11.150		2.190	
Vorderingen en overlopende activa	5.412	16.562	5.484	7.654
Liquide middelen	310.858	310.858	240.032	240.032
<b>Totaal</b>		<b>327.420</b>		<b>247.686</b>
<b>PASSIVA</b>				
<b>Reserves en fondsen</b>				
Reserves				
continuïteitsreserve				
overige reserves	18.036	18.036	-4.854	-4.854
fondsen				
bestemmingsfonds Namenmonument	240.355	240.355	240.355	240.355
		258.391		235.501
Voorzieningen				
Langlopende schulden				
Kortlopende schulden	17.624		3.184	
Overige schulden en overlopende passiva	51.405	69.029	9.001	12.185
<b>Totaal</b>		<b>327.420</b>		<b>247.686</b>





**Gemeente  
Amsterdam  
Centrum**

- Bespreking:** **Scoop en opdrachtgeverschap van het Holocaust Namenmonument**  
11 oktober 14.30 uur
- Aan:** Boudewijn Oranje
- Van:** Robby van Beveren, Ingrid Eegerdingk
- Gevraagd besluit:**
1. Het stadsdeelbestuur, c.q. de voorzitter wordt verantwoordelijk voor de realisatie van het Holocaust Namenmonument én het regelen van het toekomstig beheer en onderhoud, veiligheid, evenementen, eigendom en de communicatie.
  2. Locoburgemeester Kajsa Ollongren te verzoeken de verantwoordelijk voor het regelen van de (toekomstige) financiële middelen op zich te nemen.
  3. Opdracht te geven tot het opstellen van een samenwerkingsovereenkomst met het NAC met alle afspraken tav beheer, veiligheid, eigendom, financiën, communicatie en start bouw, met als uitgangspunt dat de gemeente het monument als geschenk aanvaardt.
  4. Akkoord te gaan met het aanwijzen van ambtelijke opdrachtgeverschap aan gebiedsmanager Robby van Beveren en Ingrid Eegerdingk conform bijgevoegd schema
- Bijlagen:** Notitie Scoop en opdrachtgeverschap van het Holocaust Namenmonument
- (Extra: Briefwisseling over maatschappelijke inbreng bij de keuze van de vormgeving Monument)

# Scoop en opdrachtgeverschap van het Holocaust Namenmonument

## Achtergrond / geschiedenis

Vanaf 2007 bijvert het Nederlands Auschwitz Comité (NAC) de totstandkoming van het Holocaust Namenmonument. Op deze monumentale wand zullen de namen van alle Joodse slachtoffers, en de Sinti en Roma slachtoffers worden vermeld.

Op 22 juni 2016 heeft de gemeenteraad van Amsterdam besloten in te stemmen met de keuze "Weesperstraatstrook" als locatie voor het namenmonument. In december 2016 is het voorlopig ontwerp voor het monument gepresenteerd door de architect Daniël Libeskind.

Op de flap bij het besluit van de gemeenteraad van 21 juni 2016 staat gemeld dat alle kosten voor het bouwrijp en obstakelvrij maken van het terrein, het omleggen van kabels en leidingen etc. alsmede het tot stand brengen van "Het Namenmonument" voor rekening van de initiatiefnemer komen, het Nederlands Auschwitz Comité. Als de kosten door de gemeente Amsterdam worden gesubsidieerd dan vereist dat een zelfstandig apart traject.

Ook staat vermeld dat bij de verdere uitwerking van het voorlopig ontwerp onderzoek moet worden gedaan met een (dekkings)voorstel van de benodigde incidentele en structurele beheerlasten. Dat is ook het moment om afspraken te maken met de gemeente (de bestuurscommissie Centrum) over het eigendom, het gebruik van de openbare ruimte en het (feitelijk) beheer.

In de brief van burgemeester aan NAC (5 aug.2016) is gemeld dat de inrichting van de openbare ruimte een stadsdeelbevoegdheid is en daarom het stadsdeel Centrum het NAC zal begeleiden bij het uitwerken van het vergunningen traject. Voor dit proces is stadsdeelvoorzitter Boudewijn Oranje de verantwoordelijke bestuurder.

Ook vermeld is dat NAC als initiatiefnemer voor het monument primair aan zet is om te komen tot een realiseerbaar en vergunbaar plan. En "...bij de verdere uitwerking zullen betrokken partijen tevens afspraken moeten maken over het gebruik van de grond, eigendom, beheer en onderhoud van het toekomstige monument".

## Huidige situatie / knelpunt

Het stadsdeel begeleidt nu het NAC bij het verkrijgen van de omgevingsvergunning, en het uiteindelijk bouwrijpe oplevering van de beoogde locatie. Hiertoe zijn alternatieve locaties gevonden voor de te verplaatsen Monument van Erkentelijkheid en het Vaz DIAS-beeld.

Het NAC vordert gestaagd bij de voorbereiding van hun project: De architect heeft een ontwerp gemaakt en de concept omgevingsvergunning is getoetst. De fondswerving van het NAC loopt goed, onlangs ontvingen ze een bijdrage van 2,3 miljoen van het Rijk.

We bereiken nu de fase van realisatie. De fase van terughoudendheid van het stadsdeel naar het NAC omdat het NAC als initiatiefnemer voor het monument primair aan zet was, voldoet nu niet langer meer. Er moeten cruciale beslissingen voor de toekomst worden genomen. Daarvoor is nodig een samenwerkingsovereenkomst / letter of intent met het NAC over eerder genoemde zaken zoals toekomstig beheer, veiligheidsmaatregelen zoals rampalen, camera's, afsluiting, zeggenschap, communicatie, eigenaarschap, etc. Deze overeenkomst moet er liggen voor dat de bouw start: het is tegelijkertijd een soort Go-No-go moment en het besluit om de grond vrij te

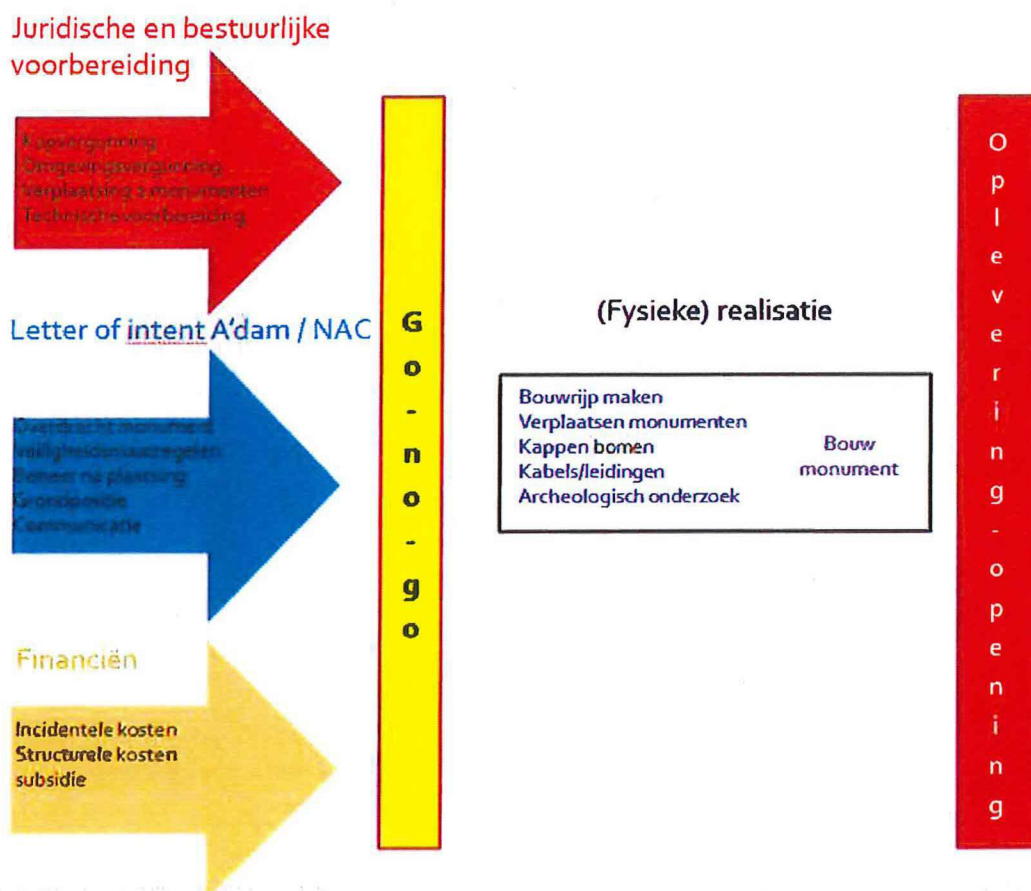


geven voor bouw. Deze zaken moeten (op hoofdlijnen) zijn geregeld voordat gestart kan worden met het kappen van bomen, verplaatsing van huidige monumenten en de start bouw van het Namenmonument.

Deze zaken behoeven ook bestuurlijke besluitvorming: inhoudelijk grotendeels bij stadsdeel, voorwaardenscheppend, vooral financieel bij de gemeenteraad. Ook moet er zicht zijn op realisatie van het monument, zodat de bouw ook wordt afgerond. Dit vergt inzicht in de fondsenwerving.

De bedoeling van financiële overzichten is dat het transparantie geeft voor de te reserveren gelden in de toekomst, en de wederzijds verwachtingen met als uitgangspunt dat de gemeente het monument als geschenk aanvaardt, conform eerdere toezeggingen.

Daarnaast zal bepaald moeten worden of de gemeente ook nog een financiële bijdrage geeft aan de stichting NAC, een aanvraag hiertoe is onderweg.



### Projectaanpak/scope

Het voorstel is om de scope van het project voor het stadsdeel uit te breiden van één (rode pijl) tot drie onderdelen, die een onderlinge verwevenheid hebben:

- Voorbereiden van juridische bestuurlijk traject en bouwrijp maken (vergunningen, technische voorbereiding) (oorspronkelijke scope)
- Intentie overeenkomst opstellen met NAC over nu en toekomstige beheer, kostenverdeling, overdracht, veiligheid, zeggenschap, copyright.
- Regelen huidige en toekomstige financiering (bijdrage stad, toekomstige kosten voor de stad)

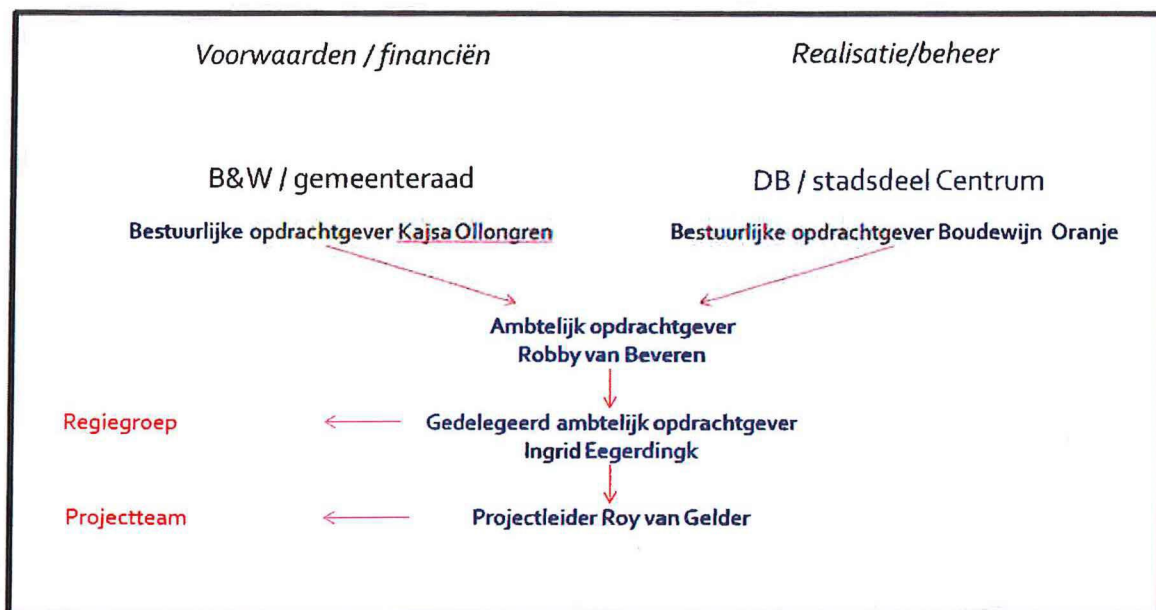
## Opdrachtgeverschap

Momenteel is het onduidelijk wie de integrale verantwoordelijkheid binnen de gemeente draagt. Dit is de reden om de organisatie opnieuw te formuleren.

Voorstel is dat de bestuurlijke verantwoordelijkheid ligt bij het stadsdeel Centrum, in speciaal bij de voorzitter Boudewijn Oranje. Omdat het geheel ook financiële gevolgen heeft, zal ook met B&W afspraken gemaakt moeten worden, in het bijzonder met Kajsja Ollongren (locoburgemeester).

Er komt een integrale ambtelijke opdrachtgever die voor zowel voor gemeente als stadsdeel dit gehele traject coördineert. Omdat het belangrijkste accent ligt bij het stadsdeel wordt voorgesteld gebiedsmanager Robby van Beveren aan te wijzen. Hij is ambtelijk opdrachtgever voor zowel stad als voor stadsdeel.

Deze delegeert het opdrachtgeverschap aan een ambtelijk opdrachtgever Ingrid Eegerdingk die proces, tijd, budget etc. bewaakt (zie schema).



De regiegroep (overleg met NAC, procesafspraken, planning) bestaat uit:

- Ingrid Eegerdingk (vz)
- Roy van Gelder (projectleider stadsdeel centrum)
- Jacques Grishaver (voorzitter NAC)
- Paul Rohlfs (projectleider NAC)
- Leo de Vries (projectassistent)
- Marcel Blom (jurist)

Gemeentelijke Projectgroep/adviseurs : realisatie project

- Roy van Gelder (projectmanager / vz)
- Leo de Vries (projectassistent)
- Brian Mann (technisch voorbereider Ingenieursbureau)

- Harm Klaas Naaier (ontwerper)
- Jan Conijn (planner)
- Evelien Papa (communicatie)

#### Adviseurs, ad hoc leden

- Miquel Artman (vergunningen)
- Piet Polderman (adviseur burgemeester)
- Roeland Lagendijk (gebiedscoördinator)
  
- Marcel Blom (juridische zaken)
- Peter Rienks (beheer)
- ...financiën

#### Vervolgtraject

1. Overleg Boudewijn Oranje en Kajsja Ollongren over o.a.bestuurlijke taakverdeling stad/stadsdeel, het uitgangspunt "monument als cadeau ontvangen", regelen financiën, bijdragen aan de stichting.
2. In kaart brengen van de financiële gevolgen van deze keuze



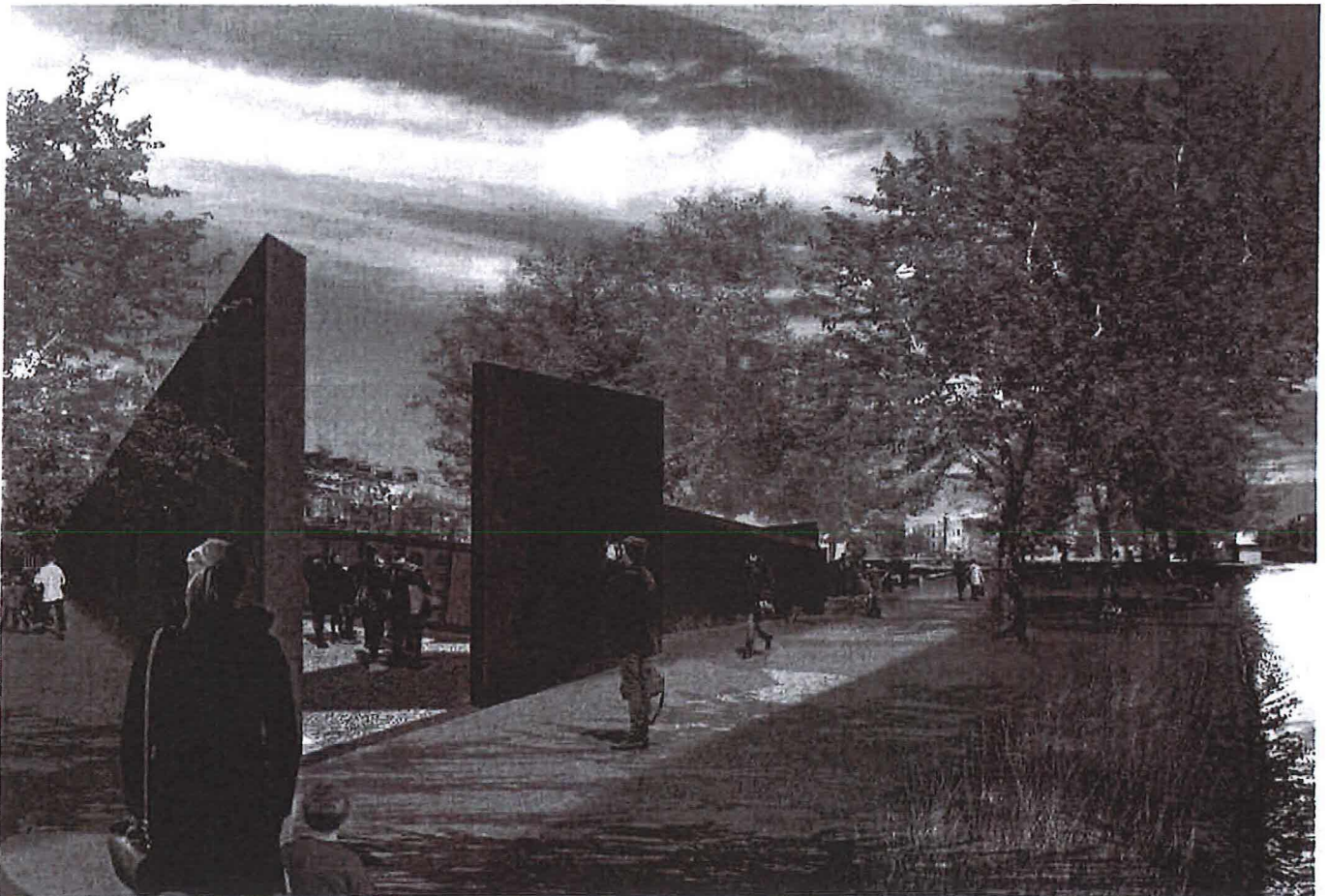


N.B. Het kan zijn dat elementen ontbreken aan deze printversie.

# Het Holocaust-monument: groot groter grotesk

Het Holocaust Namenmonument moest een 'intieme ervaring' worden, maar met zijn kolossale proporties is het „anoniem en grotesk”, schrijft Herman Vuijsje

© 28 mei 2016



Klein monument, zo heet de dichtbundel die Anneke Hemrika in 1985 publiceerde over het lot van haar Joodse vrienden in de oorlog. Een van hen was haar hartsvriendin Lotte, die zij in juli 1942 de straat zag uitlopen, om nooit terug te keren. Het is een klein boekje, dun en simpel. En een van de aangrijpendste oorlogsgetuigenissen die ik ken.

Nederland kent ook een aantal ruimtelijke oorlogsmonumenten van bescheiden omvang die een onvergetelijke indruk maken. Het Achterhuis in Amsterdam. Jan Wolkers'



Spiegelmonument in het Wertheimpark. De wand met familienamen in de Hollandsche Schouwburg, even verderop. Het monument van Ralph Prins in kamp Westerbork, met de omhoog gebogen spoorrails. In Berlijn herinnert een tafel met een omgevallen stoel aan het wegvoeren van de Joodse bevolking. Langs de Moldau in Praag staan schoenen zonder mensen erin.

En nu krijgt Amsterdam op aandringen van het Auschwitz Comité een Groot Monument, het monument der monumenten, het definitieve en alles overtreffende Holocaust Namenmonument, een paar honderd blauwgrijs betonnen meters lang, en bijna vijf meter hoog. Op 22 juni moet de gemeenteraad een beslissing nemen.

„Ik wilde een intieme menselijke ervaring creëren”, lichtte Daniel Libeskind - architect van onder andere het Joods Museum in Berlijn - toe bij de onthulling van de maquette. Zoals bekend dachten de omwonenden van het Wertheimpark, waar het monument aanvankelijk gepland was, daar anders over. Afgelopen week heeft de gemeente in arren moede haar oog laten vallen op een plantsoen aan het begin van de Weesperstraat.

Handig: burens die kunnen protesteren, heb je daar niet. De Weesperstraat is sinds de oorlog kaalgeslagen. Onpersoonlijke kantoorkolossen namen iedere herinnering weg aan het Joodse leven dat daar bloeide. Dan kan dat monument er ook nog wel bij, moeten burgemeester en wethouders hebben gedacht.

Dat Libeskind's megastructuur juist op deze plek zou verrijzen, zou op een bepaalde manier wel toepasselijk zijn - maar wel op een heel andere manier dan de bedoeling is. Want op deze plek staat nu al een gedenkteken, het Monument van Joodse Erkentelijkheid. Wat wordt hier herdacht?

Officieel betuigde de Joodse gemeenschap hiermee haar dankbaarheid jegens de Amsterdammers die in de oorlog joden redden. Het monument werd in 1950 onthuld aan het Weesperplein en werd in 1968 naar hier verplaatst vanwege de aanleg van de metro.



Herman Vuijsje is socioloog en publicist.

De gedachte dat het Amsterdamse oorlogsverleden aanleiding gaf tot Joodse dankbaarheid, paste bij de periode kort na de oorlog waarin de mythe van 'Nederland verzetsland' bloeide. Over de ware aard van de gebeurtenissen werd toen gezwegen - ook in Joodse kring, waar men maar liever niet te veel met zijn gevoelens naar buiten kwam, uit angst om 'risjes te maken', antisemitisme op te roepen.



Later werd deze mythe in toenemende mate als beschamend ervaren. Vanaf de jaren zestig werd de vernietiging van de Joden het centrale thema van de oorlogsherinnering. Kwesties van passiviteit en collaboratie kwamen in het brandpunt van de aandacht te staan. Die mentaliteitsverandering werkte ook door in de herinneringscultuur. Zo werden alle Weesperstraatbruggen over de grachten vernoemd naar prominente Joodse stadgenoten, onder wie twee rabbijnen, L.H. Sarlouis en Meijer de Hondt, die in Polen werden vermoord.

Het erkentelijkheidsmonument werd ook om deze reden verbannen naar de obscure plek terzijde van de kaalgeslagen Weesperstraat. Sindsdien staat het daar, onopgemerkt en met zichzelf verlegen, als een gedenkteken, niet van wat er in de oorlog gebeurde, maar van de onwaarachtigheid waarmee die gebeurtenissen aanvankelijk werden omkleed.

Dat die onwaarachtigheid nu is overwonnen, stemt tot voldoening, maar we moeten oppassen dat we niet doorslaan naar het andere uiterste door het toevoegen van steeds nieuwe monumenten van schuld en boete. In en rond de vroegere Jodenhoek vinden degenen die de vermoorde stadgenoten willen gedenken een waaier aan mogelijkheden, met als laatste het zojuist geopende Nationaal Holocaust Museum tegenover de Hollandsche Schouwburg.

---

*“ We moeten niet doorslaan door steeds met nieuwe monumenten van schuld en boete te komen „*

---

Met de komst van het Libeskind-monument zou die plek aan de Weesperstraat opnieuw het schouwtoneel worden van de ‘tijdgeest’. Net als het dankbaarheidsmonument, dat ervoor zou moeten wijken, zou het een monument zijn van de manier waarop met de oorlogsherinnering wordt omgesprongen. In onze tijd niet door het verleden te verdonkeremanen, maar door keer op keer, en in steeds groter vormen, het schuldbesef levend te willen houden.

Steeds moeten vorige herinneringstekens worden overtroffen, in een soort nooit eindigende Wiedergutmachung. Uiteindelijk kunnen we net zo goed de hele vroegere Jodenhoek onder een stulp zetten.

Maar zo’n stulp is helemaal niet nodig. In de eerste plaats omdat de Joodse gemeenschap daar niet om vraagt; het Auschwitz Comité vertegenwoordigt niemand behalve zichzelf. Maar ook omdat de buurt al op een andere, minder overdonderende, manier doortrokken is van de oorlogsherinnering. Net om de hoek van die plek aan de Weesperstraat hebben bewoners in 2013 het monument ‘Schaduwkade’ onthuld. Aan de



Nieuwe Keizersgracht tussen Amstel en Weesperstraat zijn bordjes met de namen van weggevoerde bewoners aangebracht. De initiatiefnemers willen deze bewoners daarmee gedenken door hun namen terug naar huis te brengen. Alleen op dit korte stukje kade zijn het er al meer dan tweehonderd.

Hiermee wordt recht gedaan aan een andere uitspraak die Libeskind deed bij de onthulling van zijn maquette: het moest een monument worden 'waar je de namen kunt aanraken en lezen en waar je de intimiteit voelt'. Zo'n monument is er dus al, niet imponerend maar klein, persoonlijk en zonder beton.

Op veel plekken dragen ook de Stolpersteine van de Duitse kunstenaar Gunter Demnig hiertoe bij: messing tegels met de personalia van degenen die daar uit hun woningen zijn weggevoerd. Deze 'struikelstenen' zijn minstens zo confronterend als een groot monument. Ze doen recht aan de nagedachtenis van individuele mensen; voor wie het zien wil, maken zij de hele stad tot een plek van nagedachtenis.

Dit aspect kwam tot nu toe te weinig naar voren in het debat over het monument: niet alleen de plek waar het moet komen is problematisch, maar er is iets fundamenteel mis met het ontwerp. Met zijn kolossale proporties zou het op iedere plek in de Amsterdamse binnenstad detoneren. Ten opzichte van de omgeving - het zou de definitieve doodklap zijn voor de ontvolkte Weesperstraat - maar ook ten opzichte van de herinnering aan degenen die worden herdacht.

Want wat is het een primitief idee dat de omvang van de misdaad herdacht zou moeten worden in een even megalomane vormtaal. Alsof die vormen daaraan in de verste verte recht zouden kunnen doen. De doden van de kampen waren miljoenen malen één individu, het is al vaak gezegd. Ze werden niet alleen vermoord, maar ook van hun individualiteit beroofd. Wie is ermee gediend dat we hen opnieuw van hun menselijkheid ontdoen en hun nagedachtenis laten opgaan in anonieme, massale en groteske symbolen?

'Als we ergens anders heen moeten gaan, nemen we het Spiegelmonument mee.' Dat zei Jacques Grishaver, voorzitter van het Nederlands Auschwitz Comité, vorig jaar in Het Parool naar aanleiding van de bezwaren van de omwonenden van het Wertheimpark. Ook de urn met as uit Auschwitz die daar rust zou mee moeten. Wat was zijn beweegreden? De nagedachtenis van de doden om wie het allemaal gaat?

Het plan van Libeskind is een speelbal geworden in een onverkwikkelijke belangenstrijd die met de oorspronkelijke bedoeling niets meer te maken heeft.

De Amsterdamse burgemeester Van der Laan liet zich in een cynische bui ontvallen te hopen dat de verschillende betrokken instanties „reclame voor elkaars namenlijsten zullen gaan maken”.

Het zit er niet in. De strijd begint langzamerhand te lijken op de wedloop tussen Oom Dagobert en de maharadja van Hoedoejoestan in een beroemd Donald Duckverhaal. Beide rijkards willen het grootste standbeeld neerzetten van Cornelis Prul, de stichter van Duckstad. Ieder groter beeld wordt door de ander overtroefd met een nóg groter beeld. Het draait erop uit dat de stad compleet onleefbaar wordt, overschaduwd door al dat beeldgeweld.